

# 社協だより

主な内容

- ▶生活支援体制整備事業…………… 2～4
- ▶千曲市社協からのお知らせ…………… 5
- ▶職員募集…………… 6
- ▶児童館・児童センターからのお知らせ… 7



◀携帯電話で読み込むと社協だよりをホームページよりご覧頂けます。



運動にご協力いただいた、東小学校エコボラ委員会の皆さん

## 赤い羽根共同募金運動 ～東小学校～

現在実施中の赤い羽根共同募金運動にご協力いただきありがとうございます。  
募金運動の様子については、令和6年2月号にて詳しく掲載する予定です。



# 地域の居場所作りに取り組んでいます

# 生活支援体制整備事業

## 地域支え合い事業「つなぐ」の流れ

- ・つなぐ会員・助っ人会員、共にご希望の方は、事前に社協に登録していただきます。
- ・登録後、社協にて手助けを必要とする方の希望を聞き、助っ人会員に手助けをご依頼します。
- ・仕事ではなく、あくまでもご近所付き合いの延長として手助けをお願いしています。

社協が支え合いのコーディネートをしします。

お礼の気持ちに地域通貨券がもらえます♪



- ・手助けのお礼として地域通貨券（1枚200円）がもらえます。
- ・目安は20分の手助けにつき1枚です。
- ・地域通貨券はつなぐ会員（手助けが必要な75歳以上の1人暮らし高齢者等）があらかじめ社協窓口で購入します。必要に応じて、社協職員が地域通貨券をお届けします。
- ・地域の協力店で使用できます。

★問合せ／地域支援課 ☎ 026-276-2687

## つながる喜び・つなげる喜び アナタはどんな地域に暮らしたいですか？

～第2回 千曲市で暮らしていこうフォーラム開催～

10月19日戸倉創造館において、地域の力・・・生活支援体制整備事業における地域の取り組みと成果・・・と題し、講師にご近所福祉クリエーター 酒井 保 氏を招き講演会とシンポジウムが開催され100名ほどの方々が参加されました。千曲市でも高齢化が進む中、さまざまな地域や企業の協力による福祉施策の輪、幸せに暮らすしくみを考える良い機会となりました。



## 地域支え合い事業「つなぐ」 ～助っ人会員のコーディネートから～



ご自分での買い物が困難になってきた事をきっかけに、つなぐ会員になった井戸田さん。お買い物のお手伝いをする助っ人会員を社協担当者がコーディネートしました。千曲市地域包括支援センターのKさんが助っ人会員として支援を行った事例を紹介します。



チクマ券を社協窓口で購入する井戸田さん



頼まれた品物を買出し支援する助っ人会員Kさん

つなぐ会員になった井戸田さんから感想を頂きました。

「足の悪い私にとって、『つなぐ』はとても助かります。まわりの方々に支えてもらいながら、1日1日大事に生きていきたいと思えます。ありがとうございます。」



つなぐ会員へ商品を手渡しし、お礼のチクマ券を受け取って支援は終了します

助っ人会員となった千曲市地域包括支援センターのKさんより、実際の支援活動をおこなった感想を頂きました。

地域で困っている人の手助けができればと思い登録しました。実際支援が決まると意外と日程の調整が大変でした。自分の休暇中に対応できることは良かったです。顔合わせなど社協の担当の方がつないでくださりありがたかったです。今回買い物支援でしたが重い物やかさ張る物は高齢者の方が買ってくるのも大変だと思います。（普段自動車で移動しているのあまり気になりませんが...）近所の方に毎回支援をお願いするのはかえって気を遣ってしまう...という時は地域通貨券という形で渡すことができお互い気持ちよく利用できると思います。マッチング、支援につながるまでの時間が大変に思えました。実際動いてみると誰かの手助けになれることが良かったです。それぞれの困ったことや支援して欲しいことを地域で支えあって解決できれば誰もが住みやすい地域になっていくのではないかと思います。

### 相手を思いやる気持ちを大切に！ 相手の立場になって考えてみよう！ ～戸倉上山田中学校 ブラインドサッカー体験～

福祉教育体験授業の一環として、3学年の生徒150名が、パラスポーツのブラインドサッカーを体験しました。長野県ブラインドサッカー協会の公認コーチ 中沢 医 氏を講師に招き、視覚障害者を想定しアイマスクを装着し、音と感覚だけで相手にボールをパスしたりシュートをしました。

体験を通して、言葉で表現することの大切さやコミュニケーションをとることの重要性について体で感じる事ができました。



ブラインドサッカー体験の様子

### 認め合う みんな違って みんないい ～男女共同参画かるた寄贈～

千曲市男女共同参画推進連絡協議会 ちくま男女共同参画の会の皆さまより「男女共同参画かるた」を市内児童館・児童センターへ寄贈いただきました。

男女共同参画社会の実現を図るために、誰でも理解できるように、また子どもさんにも触れていただくように「かるた」にしたものです。

また、地域の福祉団体、ふれあいサロン等にも貸し出しいたしますので、ご希望の方される方は社協までお問い合わせください。

★問合せ／地域支援課 ☎ 026-276-2687



男女共同参画かるた



### 「いきがや小唄」の歴史と風土を絵本に ～絵本「いきがや小唄ぶらり歴史さんぽ」寄贈～

地域の営みを後世に伝えたいと「生萱を知る会」の皆さまが生萱地区の歴史や風景を表現した小唄を元にした絵本を製作し、市内小中学校や保育園、児童館・児童センターに寄贈いただきました。

「生萱を知る会」の皆さまは、「人から人につながってきた地域の歴史を大事にしていきたい」「絵本の形でつながっていけばうれしい」と話されていました。



### 千曲市社会福祉協議会 災害ボランティアセンター講習会 ～平時からの地域づくりとネットワーク～

今、日本列島では頻りに自然災害がおきています。災害発生時に迅速、円滑に救援活動がおこなえるよう、災害ボランティアセンターのあり方や平時からの地域づくりとネットワークづくりについて講習会を開催します。関係機関及び一般の方々もぜひ有事に備え参加してみませんか。

★日 時／令和6年2月28日(水) 午後1時30分～  
★場 所／戸倉創造館 大ホール  
★申し込み／地域支援課 ☎ 026-276-2687



### 地域の居場所作りに取り組んでいます 生活支援体制整備事業



### いきいきサロン中町会 大盛況!!

稲荷山地区の中町にある「いきいきサロン中町会」で、10月13日、23名の参加者が集まりました。この日は前田登志枝さんによる電子ピアノの演奏。みんなで合唱をしながら楽しみました。「月の砂漠」から始まり、昭和歌謡も歌い、みんなで持ち寄った「太鼓や鈴などの楽器」を使い合奏も行いました。また、手や指の体操も行いました。

皆さん、歌って笑って楽しい時間を過ごされ、最後はみんなで演奏を「びたっ」ととめて拍手喝采、笑いあって終わりました。普段から平均23名の参加者があり、この日は男性8名の参加がありました。

「いきいきサロン中町会」は毎月第2金曜日の9時30分から11時30分にサロンを行っています。子育て中のママさんや、お孫さんを預かっているおじいちゃんおばあちゃんもサロン大歓迎です。お待ちしております♪



太鼓や鈴などの楽器で演奏

### お買い物市場開催 ～八幡新宿区～



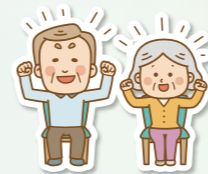
美味しく甘酒をいただきます

11月7日、新宿公民館にてお買い物市場が開催されました。前夜から雨、風強く心配でしたが当日準備の時間には眩しい太陽が顔をしてくれました。

「チラシを見て楽しみにしてたよ」と声をかけていただき、こちらも笑顔になりました。ご近所さんのご厚意で甘酒の振る舞いがあり、甘酒を頂いてからお買い物開始です。

皆さんそれぞれ目的のお店で買い物をされていました。買い物後には、民生委員さんがお茶を入れてくださり、久しぶりに会ったご近所さんやお友達とおしゃべりに花が咲いていました。杖をついて来て下さった方もいましたが、目的のお買い物もできて満足して頂いたのではないのでしょうか。他地区の役員さんや民生委員さんも見学に来てくださり自分のところでもやってみたいと興味をもたれたようでした。

お家に閉じこもりがちにならないよう、日頃外出機会が少ない皆さんが、出かけたくなるような企画をコーディネーターが地域の方と連携し、考えていきたいと思ひます。



### 出張リハビリサロン in 新山&八坂地区サロン

リハビリ専門家ボランティア協力の上山田地域サロンでの活動を紹介しします。

今回は新山ききょう学園(10月17日開催)と八坂地区のサロンりんご(10月27日開催)です。

専門家の丁寧な指導のもと、じっくり身体の健康について学べ、「大変参考になりました」等の感想をいただき好評でした。



サロンのりんご(八坂)



新山ききょう学園

# 児童館・児童センターからのお知らせ



## 八幡児童センター

は今年150周年を迎えた八幡小学校の横にあります。ドッジボール、一輪車、ボードゲームなどで異年齢の友達と毎日楽しく遊んでいます。



ドッジボールやっぱり楽しいね!



一輪車の技に挑戦中!

## 12月子育てひろば

**開催時間** 午前10時~11時  
受付9時30分  
**受付開始** 3週間前から予約を受付します。

| 開催日        | 会場     | 内容       | 電話       |
|------------|--------|----------|----------|
| 12日<br>(火) | 戸倉児童館  | 親子リズムレク  | 276-1670 |
|            | 五加児童館  | わくわくお話し会 | 275-4011 |
|            | 更級児童館  | リトミック    | 275-5812 |
|            | 上山田児童館 | 0歳児のつどい  | 275-1754 |

※詳細につきましては、各センター(館)にお問い合わせください。  
※参加する時は事前に各会場に申し込みが必要です。(各10組まで)



赤い羽根共同募金配分金による事業「つつけんをやってみよう!」



人権擁護委員会の方による紙芝居

## 「ほけますからよろしくお願いします」~おかえりお母さん~ 映画上映会と監督の講演会を開催しました。

10月26日、信州の幸あんずホールにて開催しました。

### アンケートによる参加者の声

- ・ 日常の姿を包み隠さず撮影されていてとても良かった。
- ・ 愛情あふれる家族の姿に感動し、介護している立場として反省した。
- ・ 終活は頭にあるが何から始めればいいのかと思っている。
- ・ 近所の方とのつながりも大切にしていこうと思った。

以上は参加者の声の一部ですが、高齢となった時の備えについて知りたいというご意見が多かったので、今後もこのような機会を作り、成年後見制度を市民の皆さまにお伝えしていきたいと思っております。不安な時は迷わずにいつでも成年後見支援センターご相談ください。



★問合せ/千曲市成年後見支援センター(地域支援課) ☎ 026-276-2687

## 職員募集

### 地域包括支援センター職員

**主任介護支援専門員・社会福祉士・保健師(嘱託)(臨時職員)**  
 勤務場所 更埴川東地域包括支援センター  
 業務内容 ケアプランの作成・相談援助業務等  
 勤務時間 8時30分~17時30分(週5日)  
 嘱託・臨時パート 相談に応じます(週2~3日)  
 休日 土・日曜日 祝日 年末年始  
 月給(嘱託) 180,700円 資格手当あり  
 時給(臨時) 1,110円 資格手当あり  
 応募資格 社会福祉士・保健師・主任介護支援専門員

### デイサービスセンター職員

**看護師(嘱託)(臨時)(パート)**  
 勤務場所 更埴・戸上デイサービスセンター(臨時・パート)  
 業務内容 看護及び介護業務  
 勤務時間 8時15分~17時15分(週5日)  
 嘱託・臨時パート 8時15分~17時15分の内(週20時間未満)  
 休日 日曜日 年末年始  
 月給(嘱託) 180,700円  
 資格手当・処遇改善手当等あり  
 時給(臨時・パート) 1,110円  
 資格手当(臨時) 処遇改善手当等あり  
 看護師、准看護師  
 応募資格

### 介護員(嘱託)(臨時)(パート)

勤務場所 更埴・戸上デイサービスセンター  
 業務内容 介護業務  
 勤務時間 8時15分~17時15分(週5日)  
 嘱託・臨時パート 8時15分~17時15分の内(週20時間未満)  
 休日 日曜日 年末年始  
 月給(嘱託) 153,000円  
 資格手当・処遇改善手当等あり

### ヘルパーセンター職員

**介護職員(臨時)(パート)**  
 勤務場所 ヘルパーステーション  
 業務内容 介護業務  
 勤務時間 8時30分~17時30分(週5日)  
 臨時パート 8時30分~17時30分の内(週20時間未満)  
 時給 1,010円  
 資格手当・処遇改善手当等あり  
 介護福祉士・初任者研修修了者  
 (無資格も可)

### 児童館・児童センター職員(臨時)(パート)

勤務場所 市内児童館・児童センター  
 業務内容 小学校放課後及び長期休業時、児童への遊び等の支援  
 応募資格 教諭免許・保育士資格・放課後児童支援員資格(上記のいずれか)  
 勤務時間 平日9時45分~18時45分の内  
 臨時パート 6時間程度(月20日程度勤務)  
 3時間程度(週20時間未満・月20日程度勤務)  
 時給 1,110円  
 ※資格がなくても意欲がある方はご相談ください。

### まいさび千曲(千曲市生活就労支援センター)職員

勤務場所 千曲市役所  
 業務内容 相談支援業務  
 勤務時間 8時30分~17時30分  
 応募資格 相談支援業務経験のある方  
 月給(嘱託) 180,700円  
 (社会福祉士等有資格者) 資格手当あり  
 157,000円(資格無し)

問合せ 地域支援課 介護サービス係(児童館・児童センターは総務課)  
 〒389-0804 千曲市大字戸倉2388番地 ☎ 026-276-2687  
 ●全ての職員 労災保険加入・通勤手当(2km以上) ●嘱託・臨時職員 社会保険加入・退職金制度あり

## 未使用タオル寄付のお願い

介護施設でぞうきんを縫って、市内学校等へ贈るために未使用のタオルがございましたら、下記までご連絡ください。皆様からのご寄付をお待ちしております。  
 ※未使用のもの・白い生地(印字可)



★地域支援課 介護サービス係 ☎ 026-276-2687

「社協だより」の発行には赤い羽根共同募金配分金・社協会費が使われています。

12月～1月

ひとりで  
悩まず  
まずは相談

# 相談日のご案内

## 心配ごと相談 要予約

■だれにも相談できないこと、困りごとと秘密は固く守ります。何でも遠慮なくご相談ください。  
希望される方は事前にお申し込みください。

◆千曲市ふれあい福祉センター 4階 第3会議室  
12月13日(水) 午後1時30分～3時45分

◆人権ふれあいセンター 相談室  
1月10日(水) 午後1時30分～3時45分

## 法律相談 要予約

■完全予約制ですので希望される方は、事前にお申し込みください。  
また、出張相談もありますのでお問い合わせください。

◆千曲市ふれあい福祉センター 4階 第3会議室  
12月7日(木) 12月21日(木) 午後1時30分～4時30分  
1月11日(木) 1月25日(木) 午後1時30分～4時30分

## 結婚相談 要予約

◆戸倉創造館・3階 会議室  
12月17日(日) 午前9時～12時  
◆人権ふれあいセンター 相談室  
1月13日(土) 午前9時～12時

各相談の予約・お問い合わせ先 千曲市社会福祉協議会 ☎ 026-276-2687

## あたたかい善意ありがとうございました [9月7日～11月10日分]

### ■預託物品■

- ・匿名様 1回目 缶詰14個、レトルト食品2個、お菓子類7個、調味料7個 等  
2回目 パン30個、レトルト食品12個、調味料等…生活困窮者支援へ
- ・匿名様 フェイスタオル21枚…介護保険事業へ
- ・青木一男様 お米7袋…生活困窮者支援へ
- ・寂庵楽友会様 お米1袋…生活困窮者支援へ
- ・匿名様 缶ジュース24本…生活困窮者支援へ
- ・匿名様 毛布5枚、介護食2パック、靴下6足、文房具等…介護保険事業所へ
- ・西澤太貴様 もち米2.5袋…生活困窮者支援へ
- ・生萱を知る会様 絵本「生萱小唄ぶらり歴史さんぽ」9冊…市内児童館9館へ
- ・西沢和昭様 お米4袋、バスタオル2枚…生活困窮者支援へ
- ・若林正彦様 お米4袋…生活困窮者支援へ
- ・寺澤文雄様 お米6袋…生活困窮者支援へ
- ・株式会社長野NTN 社員一同様 レトルト食品10箱、缶詰8個、調味料9個 等…生活困窮者支援へ
- ・赤地由美様 車いす1台、介護用品1式…介護保険事業所へ
- ・明治安田生命 上田営業部様 水1ℓ×24本、タオル24本…生活困窮者支援へ
- ・亀山正明様 お米6袋…生活困窮者支援へ
- ・匿名様 ポチ袋…福祉事業参加者へ
- ・唐澤洋司様 ブルーベリージャム 7個4袋…生活困窮者支援へ
- ・更埴ライオンズクラブ様 缶詰27個、お米8袋、レトルト食品3箱、カップ麺1箱 等…生活困窮者支援へ

フードバンク千曲  
レトルト食品、お米を  
ご寄付ください。

### 寄付いただきたい食品

- お米 ○缶詰 ○調味料各種
- インスタント食品・レトルト食品

※特に缶詰、レトルト食品が不足していますのでご協力をお願いします。

★問合せ/地域支援課 ☎ 026-276-2687

## 年賀状の欠礼について

千曲市社会福祉協議会では年賀状によるご挨拶を控えさせていただいております。  
皆さまには、今年一年大変お世話になりました。来年もどうぞよろしくお願ひ申し上げます。

社会福祉法人千曲市社会福祉協議会  
会長 島谷 正行

社協だよりに掲載の講座等につきましては、感染症の発生等不測の事態が発生した場合は、中止または延期する事がありますのでご了承ください。

発行 社会福祉法人 千曲市社会福祉協議会  
〒388-0804 千曲市大字戸倉三三八番地  
TEL 026-276-2687 FAX 026-276-2687  
千曲市社会福祉協議会ホームページ http://www.chikunashiakiyo.jp/