

社協だより

主な内容

- ▶平成31年度事業計画及び
予算概要 2～3
- ▶職員募集 4～5
- ▶社協事務局体制が変わります 6
- ▶あいちゃんの
お知らせコーナー 7～11



◀携帯電話で読み込むと社協だよりを
ホームページよりご覧頂けます。

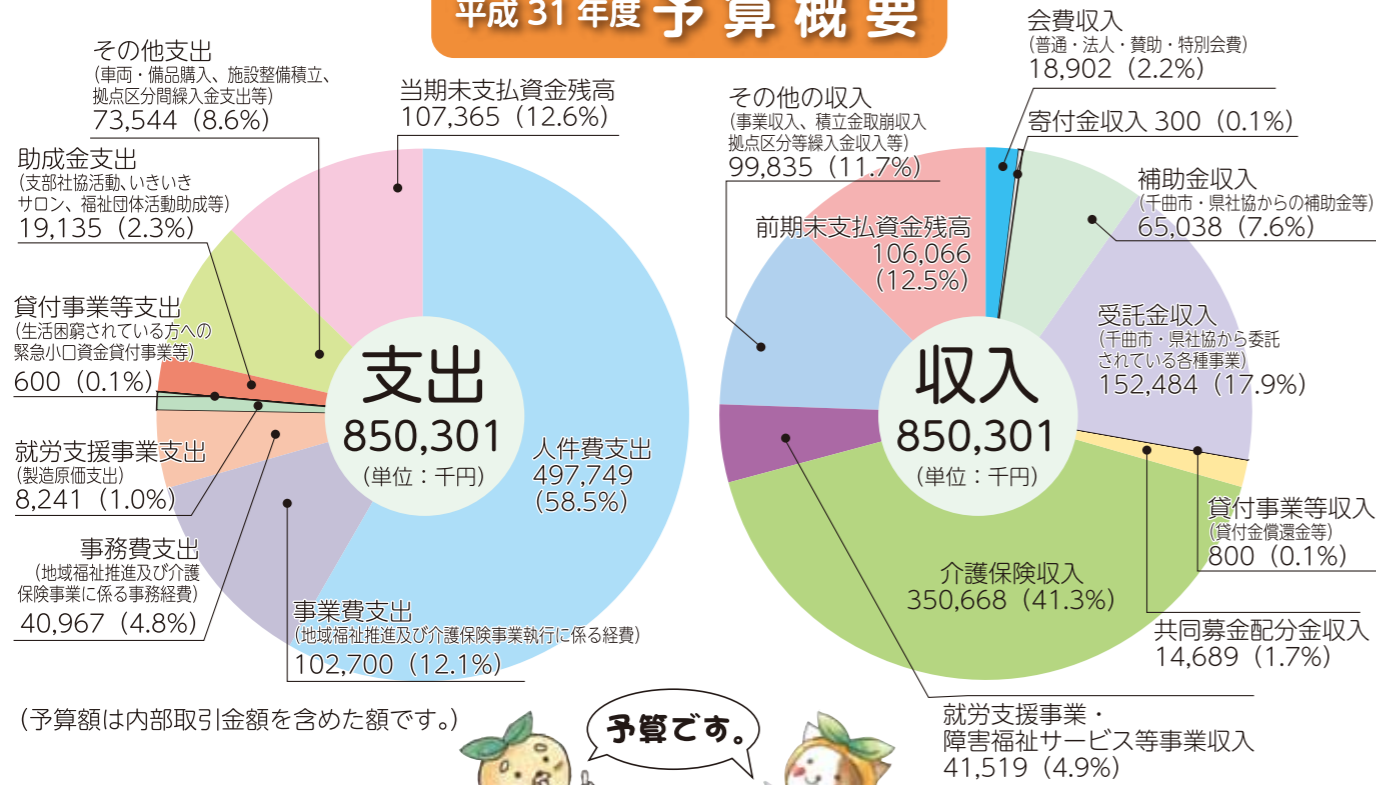


竹馬にのれたよ!!

表紙紹介はP11をご覧ください



平成 31 年度 予算概要



重点目標

1. 地域福祉活動計画の着実な実施 (第二次地域福祉活動計画の推進)
2. 総合相談・生活支援・権利擁護体制の強化
3. 社協支部との連携・協働による市民支え合い活動の推進
4. ボランティア・市民活動交流センター機能の充実強化
5. 社協基盤の強化と安定した法人運営の推進 (第二次経営戦略計画の推進)

みんなでつくる
福祉のまち
社協の事業を紹介します。

平成31年度 千曲市社会福祉協議会
事業計画及び予算概要



主な事業・予算を紹介します。

組織基盤の強化と
組織活動の充実
(150,955千円)

- 理事会、評議員会の開催
- 社協会員の加入促進と会員の拡大
- 広報、情報の提供 (社協だより、ホームページ等による情報提供の充実)
- 第二次経営戦略計画の推進
- 事務局運営

地域福祉推進の拠点管理
及び地域福祉事業
〔千曲市からの受託事業等〕
(64,161千円)

- 八幡老人福祉センター管理運営
- 戸倉地域福祉センター管理運営
- 戸倉・更埴・五加老人コミュニティセンター管理運営
- 地域活動支援センター受託事業 (千曲市・ユアハートちくま)
- 戸倉上山田地域包括支援センター受託事業
- 更埴地区老人大学運営・老人クラブ支援事業
- 成年後見制度普及啓発等推進事業
- 生活困窮者自立促進支援事業
- 家族介護者支援事業



共同募金配分金事業
(14,689千円)

- 老人福祉活動への助成 (老人クラブ連合会、ふれあい訪問事業等)
- 障がい児・者福祉活動への助成 (身体障害者福祉協会等)
- 児童・青少年福祉活動への助成 (市内小・中・高校等)
- 福祉育成・援助・組織化活動への助成 (いきいきサロン、子育てサロン、各種団体、ふれあい広場等)
- 小地域ネットワーク活動 (いきいきサロン・コミュニティカフェ)の強化
- 地域支え合い事業「つなぐ」

地域福祉推進体制と
住民参加による地域づくりの推進
(22,698千円)

- 第二次地域福祉活動計画 (2016～2020年度) の推進
- 心配ごと相談・法律相談・結婚相談事業
- 移送自動車・車いす貸与事業
- 日常生活自立支援事業
- 金銭管理・財産保全サービス事業
- 成年後見支援センター運営事業
- 善意銀行給付事業
- 生活福祉資金貸付事業
- 助けあい資金貸付事業
- ボランティア・市民活動交流センター事業
- 指定特定相談支援事業

児童館・児童センター事業
(100,192千円)

- 千曲市児童館・センター管理運営 (9館)

障がい者就労支援事業
(37,415千円)

- チューリップの家運営事業 (就労支援事業B型)

総合的な介護相談
・ 介護保険事業
(352,826千円)

- 居宅介護支援事業 (更埴、戸倉上山田)
- 訪問介護 (介護予防・総合事業) 事業所 (更埴)
- 訪問入浴 (介護予防) 事業所
- 通所介護 (介護予防) 事業所 (更埴、稲荷山、戸上)
- 【地域密着型】
- 認知症対応型通所介護 (介護予防) 事業所
- 短期入所生活介護 (介護予防) 事業所

支部社協・福祉団体への
支援・協力

- 社協支部活動との連携・協働
- 身体障害者福祉協会
- 千曲市遺族会

千曲市社協の事業内容やお知らせは、千曲市社会福祉協議会ホームページをご覧ください。
(<http://www.chikuma-shakyo.jp/>)



みんなであげあって暮らしやあい
千曲市にしていきましょう。

※家族介護教室は、諸事情により本年度から中止となります。

職員募集〈看護師・用務員・ヘルパー〉

訪問入浴ステーション 看護師〈パート職員〉

- 業務内容 ご利用者宅に訪問して入浴を行なう際の看護・介護業務
- 雇用期間 5月1日～3月31日（契約更新の可能性あり ※条件あり）
- 応募資格 看護師・准看護師免許、普通自動車運転免許
- 勤務地 戸上訪問入浴ステーション
（千曲市大字機部1110番地1）

■勤務時間 ①午前8時30分～午後5時30分のうち（4～8時間）
（訪問軒数によります）

■時給 1,110円

- 労災保険加入
- その他 通勤手当支給（上限あり）
30～40歳代の子育て中の職員が多い職場です。
勤務時間等にご相談ください。

デイサービスセンター 看護師〈パート職員〉

- 業務内容 デイサービスセンターご利用者への看護・介護業務
- 雇用期間 5月1日～3月31日（契約更新の可能性あり ※条件あり）
- 応募資格 看護師・准看護師免許、普通自動車運転免許
- 勤務地 千曲市内当会デイサービスセンター3箇所の内いずれか

■勤務時間 ①午前8時30分～午後5時30分または
午前8時15分～午後5時15分

■時給 1,110円

- 労災保険加入
- その他 通勤手当支給（上限あり）
子育て中の方歓迎
勤務時間等にご相談ください。

用務員〈パート職員〉

■業務内容 施設内の環境整備（清掃、備品の補充・管理等）

職員募集〈市内児童館・児童センター〉

- 業務内容 児童館・児童クラブ利用者への遊びの指導等
- 雇用期間 5月1日から3月31日
（契約更新の可能性あり ※条件あり）
- 応募資格 幼稚園・小中高校教諭免許、保育士資格または放課後児童支援員認定資格を有し、普通自動車免許がある人。
*②・④は資格は不要です。
- 勤務地 市内児童館、児童センター
- 職種、賃金、勤務日数など
下表のとおり
- *上山田児童館は12月29日から翌年1月3日以外開館です。

職種、賃金、勤務日数など

| 職 種 | 賃 金 | 勤務日数/月 | 勤務時間 |
|----------------------|---------|-----------------|-------------------------------------------------------------------------------|
| ①厚生員兼放課後児童支援員(パート職員) | 時給 960円 | 20日程度 | 月～金曜日 9:45～18:45(場合により 19:15) 土曜日・長期休業期間中 7:45～18:45(場合により 19:15) のうち3～4時間 |
| ②補助員(パート職員) | 時給 850円 | 20日程度 | // |
| ③登録厚生員兼放課後児童支援員 | 時給 960円 | 必要が生じた場合に登録者へ依頼 | 職種①の勤務時間のうち2～3時間程度 |
| ④登録補助員 | 時給 850円 | 必要が生じた場合に登録者へ依頼 | // |



ふくしのママ知識

千曲市地域活動支援センターって?

障がい者に創作的活動・生産活動の機会を提供することによって、社会との交流を促進し、自立した生活を支援する施設のことよ! 障害者総合支援法に基づいて市町村が行う地域生活支援事業の一つになっていて、平成 24 年から、千曲市より社会福祉協議会が受託をして「千曲市ピュアハートちくま」を運営しているの!

どんなところ?

障がいを抱えながら地域で生活をされている方々に、自分らしくいられて安心して過ごせる「日中の居場所」と「仲間との交流の場」を提供。「いつ来ても、いつ帰ってもいい」そんな居場所として、ご本人に寄り添った支援を心がけているわ。



作業スペース



休憩スペース

ピュアハートちくま 4月日程表

| | |
|------------|------------------|
| 1日 職員紹介 | 17日 クッキング |
| 5日 何でも話そう | 18日 お花見 |
| 8日 お花見 | 22日 ミーティング |
| 10日 お花見 | |
| 12日 ストレッチ | *その他の日はフリー |
| 15日 足湯へ行こう | *内容は変更になる場合もあります |

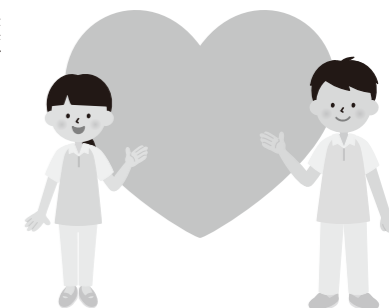
問合せ先
千曲市健康推進課
026-273-1111 (代表)

いつ開所しているの?

開所日 月曜日～金曜日(土・日・祝日・年末年始は休業)
開所時間 午前9時～午後4時まで
利用定員 10名
職員体制 3名

応募方法

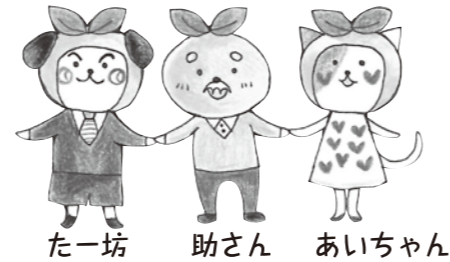
- 雇用期間 5月1日～3月31日（契約更新の可能性あり ※条件あり）
 - 勤務地 戸倉地域福祉センター
（千曲市大字機部1110番地1）
 - 勤務時間 午後1時30分～午後4時30分
週5日程度勤務
 - 時給 830円
 - 労災保険加入
 - その他 通勤手当支給（上限あり）
シニア世代の方歓迎
- 登録ヘルパー（訪問介護員）〈パート職員〉
- 業務内容 ①生活援助（ご利用者宅の掃除、洗濯、調理等）
②身体介護
①、②どちらかでも可
 - 雇用期間 5月1日～3月31日（契約更新の可能性あり ※条件あり）
 - 応募資格 初任者研修（旧ヘルパー2級）修了及び普通自動車運転免許
※オートマ車限定も可
 - 勤務地 千曲市社協ヘルパーステーション（千曲市大字杭瀬下13番地1）
 - 勤務時間 ①午前8時30分～午後5時30分の内、1～4時間程度
②午前7時～午前8時30分または午後5時30分～午後8時
 - 時給 ①1,110円、②1,260円
 - 労災保険加入
 - その他 1日1時間から勤務可能です。
詳細はご相談ください。





お知らせコーナー (P7-11)

「た一坊」「助さん」「あいちゃん」です。
3人そろって「たすけあい」です。千曲市社協のことをもっと知って欲しいのでたびたび登場します
がみなさんよろしくお祈いします！！



facebook をご覧ください

Facebook 内 **千曲市社会福祉協議会** で検索！！

または

Web にて <https://fb.me/chikuma.shakyo> で検索してください

たくさんの情報を随時更新していきますので、お楽しみに！

2020 年分 赤い羽根共同募金配分金事業

福祉活動事業助成金の申請について

ボランティア活動がより活発に展開できるよう支援し、地域福祉の推進を応援することを目的に、2020年分の助成金の申請を開始いたします。

| 対象事業 | 限度額 |
|---------------------|---------|
| 1 講演会、研修事業 | 10万円以内 |
| 2 啓発事業 | 5万円以内 |
| 3 福祉教育活動 | 10万円以内 |
| 4 福祉活動のための備品購入 | 10万円以内※ |
| 5 地域福祉推進の先駆的な事業 | 10万円以内 |
| 6 会員等の拡充事業 | 5万円以内 |
| 7 その他福祉活動として認められる事業 | その都度協議 |

対象団体 千曲市を拠点として活動している福祉団体やボランティア活動に実績のある団体及び NPO 法人等
締 切 5 月末まで

※原則として補助率 10 分の 7 以内
ただし、公共性が高い等の事由が認められる場合はこの限りではない

社協事務局体制が変わります

現行

| 課 | 係 |
|-----|-------|
| 総務課 | 総務係 |
| | 施設係 |
| | 庶務会計係 |

改定後

| 課 | 係 | 主たる業務 |
|-----|-------|--------------------------------|
| 総務課 | 総務係 | 人事管理、予算、決算、理事会、評議員会、社協会費、共同募金等 |
| | 庶務会計係 | 給与、経理出納等 |

| 課 | 係 |
|-------|-----------------|
| 地域福祉課 | 地域福祉係 |
| | 市民活動係 |
| | 業務係 (まいさぼ千曲) |

| 課 | 係 | 主たる業務 |
|-------|-------|---------------------------|
| 地域福祉課 | 地域福祉係 | 福祉事業の企画や実施、支部活動支援、ボランティア等 |

| 課 | 係 |
|--------------|---------------|
| ふれあい福祉センター更植 | ふれあい福祉センター |
| | 老人大学・老人クラブ事務局 |

| 課 | 係 | 主たる業務 |
|-------|-------|----------------------|
| 相談支援課 | 相談支援係 | 相談事業、貸付事業、日自支援、成年後見等 |
| | 業務係 | まいさぼ千曲 (戸倉庁舎内) |

| 課 | 係 |
|---------|---------|
| 介護サービス課 | 介護サービス係 |

| 課 | 係 | 主たる業務 |
|----------|----------|---------------------------------|
| 児童高齢者福祉課 | 児童高齢者福祉係 | 児童館(センター)の管理、統括、老人大学・クラブ事務局等 |
| | 介護サービス係 | 各介護保険事業所の経営統括、介護保険事業(受託含)職員等調整等 |

千曲市ふれあい福祉センター内紹介

- 3階 総務課 ピュアハートちくま (地域活動支援センター)
- 2階 ボランティア・市民活動交流センター (ボランティア団体等の活動の場)
- 1階 地域福祉課、相談支援課、児童高齢者福祉課、戸倉上山田地域包括支援センター



▲ボランティア市民活動交流センター

住所 千曲市上山田温泉四丁目5番地1
千曲市ふれあい福祉センター内
千曲市社会福祉協議会、ピュアハートちくま
電話 026-276-2687
Fax 026-214-7776
戸倉上山田地域包括支援センター
電話 026-214-7780
Fax 026-214-7781



第 10 回千曲市ふれあい広場 実行委員募集

日 時 8月25日(日)
午前9時～
会 場 ことぶきアリーナ千曲
募集内容

- ①ステージ出場者・出展者
参加費 一団体1,000円
- ②学生ボランティア
イベントに興味がある、福祉に興味がある方など、どなたでもご応募ください
- ※①参加者はふれあい広場実行委員として活動をしていただきます。
- ※②運営のサポートをお願いしています。



平成31年度 千曲市・坂城町手話奉仕員 養成講座

日 時 5月23日～翌年2月13日までの
毎週木曜日
午後1時30分～3時30分
全36回
会 場 千曲市戸倉創造館 2階国際交流室
対 象 千曲市又は坂城町在住・在勤で、
聴覚障害を理解し、日常生活に必要な手話を習得することで、地域の聴覚障害者と関わりをもって活動する意欲のある人
受講料 テキスト代 3,240円
定 員 20人
申込方法 千曲市福祉課担当窓口、坂城町福祉健康課に備付けの申込書に記入のうえ、5月7日(火)までに申し込んでください。
問合せ先 戸倉庁舎・福祉課(内線6223)

ふれあい・いきいきサロンリーダー研修 かんたんスポレクプログラム

サロン運営や高齢者・障がい者の方々とのレクリエーション活動の拡充につながる研修会を開催します。
各地域のサロンやボランティア活動に携わる方、興味がある方のご参加をお待ちしています。

日 時 6月28日(金)
午後1時30分～午後3時30分
会 場 戸倉創造館大ホール
内 容 講義・実技
参加費 1人500円(資料代・保険代として)
定 員 50名
締切り 6月14日(金)

※スポレクとは？
スポーツ・レクリエーションの略。「人の心を元気にする」というレクリエーション事業の1つ。身近にあるもので、誰もが楽しく簡単にできる遊びのことです。

移送自動車・車いす貸し出し事業

千曲市在住で身体的障がいや高齢等により歩行が困難な方に移送自動車及び車いすの貸出を行っています。通院や外出等の際に、お使いください。

【移送自動車】

更埴地区、戸倉・上山田地区で各3台ずつ、計6台の車両を貸出しています(車いすのまま乗降できる車両は軽自動車のみ)。最寄りの場所で事前に登録・予約を行い、ご利用ください。

| | 更埴地区 | 戸倉上山田地区 |
|---------|-------------------------------------------------|------------------------------------------------------------------------|
| 車両種類 | ・車いすのまま乗降できる車両(軽自動車) 2台 ・ストレッチャーで乗降できる車両 1台 | ・車いすのまま乗降できる車両(軽自動車) 2台 ・ストレッチャーで乗降できる車両 1台 |
| 登録・貸出場所 | 更埴デイサービスセンター 住所：千曲市大字杭瀬下870番地 電話：272-6787 | 戸倉地域福祉センター 住所：千曲市大字磯部1110番地1 電話：(戸上住宅)214-7775 (戸上デイ)275-3655 |
| 利用時間 | 午前8時30分～午後5時15分 | |
| 利用回数 | 1ヶ月5回以内 | |
| 利用距離 | 1回150km以内 | |
| 登録方法 | 下記のとおり特別賛助会員(単年度)に加入の上、①登録申請書 ②運転免許証の写しを提出ください。 | |
| | 登録月 | 特別賛助会員 |
| | 4月～9月に登録される方 | 4,000円 |
| | 10月～3月に登録される方 | 2,000円 |
| 予約方法 | 事前に電話で利用日を予約(完全予約制) ○利用日の1ヶ月前から予約可能です。 | |

【車いす】

下記2ヶ所で貸出を行っています。最寄りの場所で手続きのうえ、ご利用ください。

| | 更埴地区 | 戸倉上山田地区 |
|------|-------------------------------------------------|---------------------------------------------------|
| 貸出場所 | 更埴デイサービスセンター 住所：千曲市大字杭瀬下870番地 電話：272-6787 | 千曲市ふれあい福祉センター 住所：千曲市上山田温泉四丁目5番地 電話：276-2687 |
| 利用方法 | 上記貸出場所にて「車いす貸与申請書」にご記入のうえ、お使いください。 | |
| 利用料 | 無 料 | |
| 貸出期間 | 1ヶ月以内(※介護保険で要支援・要介護認定を受けている方は、最長10日間) | |

【お知らせ】

4月1日から、移送自動車の新規登録受付場所と更埴地区の車いす貸し出し場所が下記のとおり変更となります。

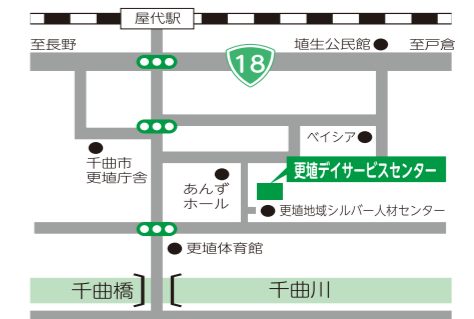
| | 移送自動車 新規登録受付場所 | | 車いす 貸し出し場所 | |
|----------|----------------------|------------------------------|--------------------------------------|----------------|
| | 旧 | ⇒ 新 | 旧 | ⇒ 新 |
| 更埴地区 | ふれあい福祉センター更埴 | ⇒ 更埴デイサービスセンター | ふれあい福祉センター更埴 | ⇒ 更埴デイサービスセンター |
| 戸倉・上山田地区 | 千曲市ふれあい福祉センター介護サービス係 | ⇒ 戸倉地域福祉センター内 戸倉上山田居宅介護支援事業所 | 変更なし (千曲市ふれあい福祉センター 介護サービス係で貸し出し) | |

更埴デイサービスセンター

住 所 千曲市大字杭瀬下870番地
電話番号 026-272-6787

戸倉地域福祉センター内 戸倉上山田居宅介護支援事業所

住 所 千曲市大字磯部1110番地1
電話番号 026-214-7775



申込み・問合せ 千曲市社会福祉協議会 ☎026-276-2687

児童館・児童センターからのお知らせ



市内には児童館・児童センターが 9 か所あります。「ただいまー!」と毎日元気に来館しお友だちと楽しく過ごしています…



子育てひろば

各児童館・児童センターに於いて年間5回「子育てひろば」を実施します。また、平日の午前10時～12時まで、就園前の乳幼児と保護者の方に場所を提供しています。子育てひろばの開催時間は、AM10:00～11:30(受付9:30～)です。今年度の第1回目は5月28日です。お待ちしております…。詳細は下記までお問い合わせください。

| 会場 | 連絡先 |
|-----------|----------|
| 埴生児童センター | 272-0421 |
| 稲荷山児童センター | 273-3355 |
| 屋代児童センター | 272-5872 |
| 八幡児童センター | 274-3844 |
| 東部児童センター | 274-0415 |
| 戸倉児童館 | 276-1670 |
| 更級児童館 | 275-5812 |
| 五加児童館 | 275-4011 |
| 上山田児童館 | 275-1754 |

☆活動内容は…

- ①放課後児童クラブ
- ②一般来館(自由来館)
- ③子育て支援事業
- ④自主事業
- ⑤貸館事業など



子育て広場



かき氷パーティ



読み聞かせボランティア



夏休み千曲要約筆記体験



かけはしの会「飾り寿司」



一輪車教室の閉会式



おやつ前のクイズ



☆こんにちは 戸倉児童館です☆

当児童館は戸倉小学校向かい側の水上布奈山神社北側にあります。放課後、児童は境内でボールなどを使って楽しく遊んでいます。特徴としてはクラブ活動があり6月から1月までの月1回、茶道・将棋・折り紙・押し花クラブを開催しています。児童はクラブを心待ちにしています。地域の方々に講師をお願いしています。

※詳細につきましては、各児童センター(館)にお問い合わせください。



埴生児童センターでの竹馬に乗っている写真です。竹馬旬間で練習し、高い竹馬にも乗れるようになりました。

表紙掲載写真



お菓子工房ちゅーりっぷ 創業祭のお知らせ



地域の皆様にお引き立ていただき、お菓子工房ちゅーりっぷも創業6周年を迎えることができました。日頃の感謝をお伝えするために創業祭を開催いたします。お誘い合わせてお出かけください。



日時 4月23日(火)～27日(土)の5日間
午前10時開店～午後4時閉店、なお最終日27日(土)は2時閉店

内容 120円クッキー、フロランタンについては全品100円
その他ケーキ、150円クッキーについては全品2割引き
24日(水)・25日(木)は喫茶営業も通常通り行っております。

問合せ チューリップの家(就労継続支援B型事業所)
千曲市杭瀬下四丁目181番地
Tel 026-274-0853 Fax 026-273-4401

結婚相談 ～社協の結婚相談所に登録しませんか?～

☆登録は、出会いのはじまりです。

真剣に結婚を考える独身男女のための相談事業やパーティー等のイベント、スキルアップ講座等を行っています。信頼と実績のある相談員が、あなたの希望をじっくりとお聞きし、親身になって将来のパートナーとの出会いをお手伝いいたします。まずは勇気を出して行動することから始めてみませんか?

お気軽に千曲市結婚相談所においでください。

<登録条件等>

- 登録資格 結婚を真剣に考える独身者
男性：千曲市・坂城町に住所を有し居住している方
女性：長野県内に住所を有し居住している方
- 登録費用 2年間 10,000円
(相談・紹介・お見合い・成婚報酬等は一切無料
ただし、パーティー等への参加費は個人負担)
- 問合せ 千曲市社会福祉協議会 相談支援課
Tel 026-276-2687
Email sapo-wedding@chikuma-shakyo.jp
- ※個人のプライバシーは守ります。
安心してご登録ください。



平成30年度成婚 **10組**
平成23年～平成30年3月現在で、
54組成婚されました!

「社協だより」の発行には社協会費、赤い羽根共同募金配分金が使われています。

あたたかい善意ありがとうございました。【1月11日～3月1日分】

■ 寄付金 ■

- 千曲市老人大学自治会 様
51,390 円
以上、地域福祉振興基金へ

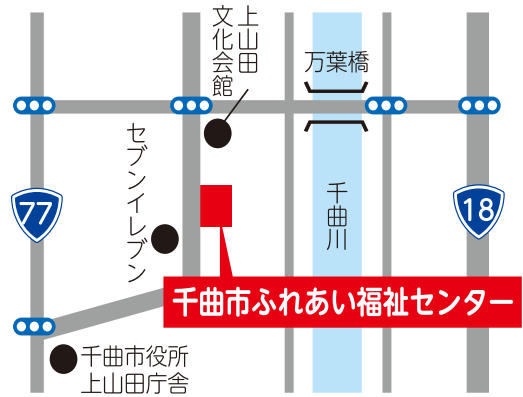
■ 物品預託 ■

- 匿名 様：りんご 4 箱
福祉施設等へ



「ふれあい福祉センター更埴」、「更埴地区老人大学・老人クラブ連合会事務局」が移転します。

現在、「ふれあい福祉センター更埴」と「更埴地区老人大学・老人クラブ連合会事務局」が置かれている旧JA杭瀬下地区センターは新庁舎建設に伴い、JAに返却される予定となっていますので、事務局は、4月以降、千曲市ふれあい福祉センターへ移転します。



- ・ 移転先住所 〒389-0821 千曲市上山田温泉四丁目 5 番地 1
- ・ 建物名称 千曲市ふれあい福祉センター
- ・ 電話番号 026-276-2687

ひとりで悩まずまずは相談

相談日のご案内

4月～5月

各相談の予約・お問い合わせ先
千曲市社会福祉協議会
☎ 026-276-2687

心配ごと相談 要予約

■ だれにも相談できないこと、困りごと何でも秘密は固く守ります。遠慮なくご相談ください。希望される方は、事前にお申し込みください。

◆ ふれあい福祉センター更埴
4月10日(水) 午後1時30分～4時

◆ 森の里観光会館(あんず)
5月8日(水) 午後1時30分～4時

法律相談 要予約

■ 完全予約制ですので希望される方は、事前にお申し込みください。また、出張相談もありますので、お問い合わせください!!

◆ 千曲市ふれあい福祉センター
4月4日(木)・5月9日(木) 午後1時30分～4時30分

◆ 更埴文化会館(あんずホール)2階 小会議室
4月18日(木)・5月16日(木) 午後1時30分～4時30分

結婚相談 要予約

◆ 更埴文化会館(あんずホール)2階 小会議室
4月6日(土)・5月19日(日) 午前9時～12時

◆ 戸倉創造館 2階 創作室
4月14日(日)・5月11日(土) 午前9時～12時

新規登録受付について / 4月6日(土)に更埴文化会館、4月14日(日)戸倉創造館で受付けします。平日は、千曲市社会福祉協議会で午前9時～午後4時30分の間で受付けします。完全予約制ですので事前にお申し込みください。

発行 社会福祉法人 千曲市社会福祉協議会
〒389-0821 千曲市上山田温泉四丁目5番地1
TEL 026-276-2687 FAX 026-276-2687
千曲市社会福祉協議会ホームページ http://www.chikuma-shakyo.jp