

社協だより

No. 73 | 2016
4月号

■ 主な内容 ■

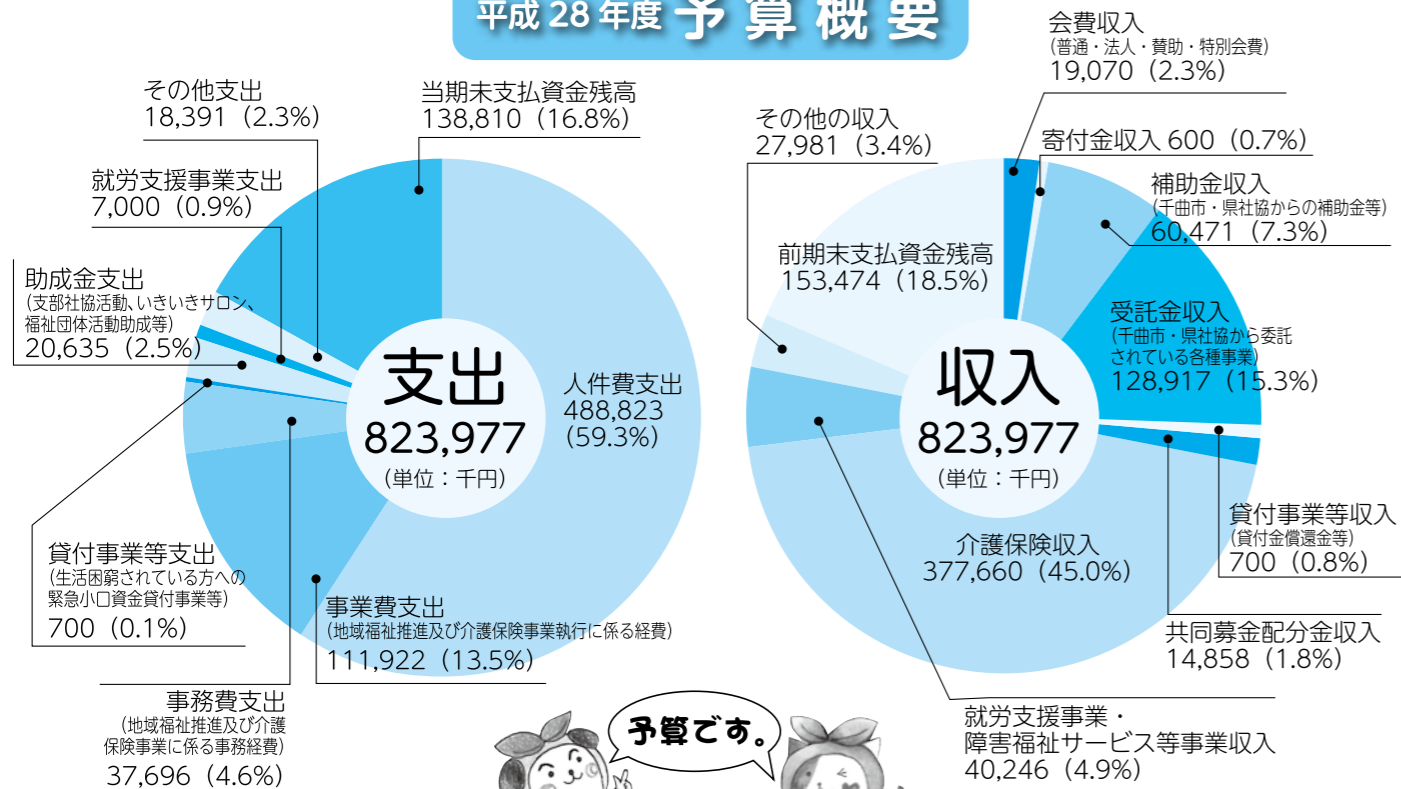
- 平成 28 年度事業計画・予算…………… 2～3
- 福祉活動事業助成金申請について…………… 4
- 参加者募集のお知らせ 他…………… 5

地域通貨券が結ぶ、人と人とのつながり

特集～人と人をつなぐ活動紹介～
地域支え合い事業「つなぐ」（詳細は P6）



平成 28 年度 予算概要



平成 28 年度 千曲市社会福祉協議会 事業計画 及び 予算

地域福祉の推進に向けて 私たちがめざすもの！ 社協の事業を紹介いたします。

社会福祉協議会は子どもからお年寄りまで、誰もが安心して暮らしていけるように住民の皆さんや区長(自治会長)、民生委員、児童委員、ボランティア、福祉医療、保健等の関係団体の皆さんや行政の協力を得て「福祉のまちづくり」を進めていく、社会福祉法に定められた公共性の高い民間組織です。千曲市社協は「人と人とのつながり 支え合う地域づくり」を目標に地域の皆さんとともに取り組んでまいります。

重点目標

1. 地域福祉活動計画の着実な実施 (第二次地域福祉活動計画の推進)
2. 社協基盤の強化と安定した法人運営の推進
3. 生活困窮者への支援事業の充実
4. 支部社協との連携・協働による市民支え合い活動の推進
5. ボランティア・市民活動交流センター機能の充実強化

主な事業を紹介します。

組織基盤の強化と 組織活動の充実

- 理事会、評議員会の開催
- 社協会員の加入促進と会員の拡大
- 広報、情報の提供 (社協だより、ホームページによる情報提供の充実)
- 経営戦略計画の推進

地域福祉推進体制と 住民参加による地域づくりの推進

- 第二次地域福祉活動計画 (H28～H32年度) の推進
- 社協支部活動の連携、協働
- 小地域ネットワーク活動 (いきいきサロン) の強化
- 家族介護者交流事業
- 地域支え合い事業「つなぐ」
- 移送自動車・車いす貸与事業

障がい福祉サービス事業

- 障がい者居宅介護同行支援事業
- 指定特定相談支援事業
- 就労継続支援B型 (チューリップの家)
- 地域活動支援センター (千曲市ピュアハートちくま)

総合的な介護保険事業

- 戸倉上山田地域包括支援センター
- 居宅介護支援事業 (2ヶ所)
- 訪問介護 (介護予防) 事業所 (1ヶ所)
- 訪問入浴 (介護予防) 事業所 (1ヶ所)
- 通所介護 (介護予防) 事業所 (3ヶ所)
- 「地域密着型」認知症対応型通所介護 (介護予防) 事業所 (1ヶ所)
- 短期入所生活介護 (介護予防) 事業所 (1ヶ所)

生活課題に対応する相談事業・生活支援事業・経済的支援事業

- 心配ごと相談事業
- 法律相談事業
- 結婚相談事業
- 日常生活自立支援事業
- 金銭管理・財産保全サービス
- 成年後見制度普及啓発等推進事業
- 生活困窮者自立相談支援事業 (まいごぼ千曲)
- 生活福祉資金貸付事業
- 助けあい資金貸付事業
- 善意銀行給付事業

福祉教育・ ボランティア活動

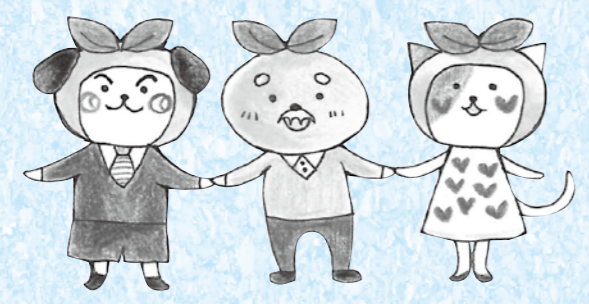
- 福祉教育の推進
- ボランティア・市民活動交流センター機能の充実
- ふれあい広場の開催支援
- 情報の発信
- (ボランティア情報誌の発行)
- 各種ボランティア講座開催
- ボランティア運営委員会の充実

施設の管理運営

- 八幡老人福祉センター管理運営
- 千曲市児童館・センター管理運営 (9館)
- 戸倉地域福祉センター管理運営
- 更埴・稲荷山デイサービスセンター管理運営
- 老人コミュニティセンター管理運営 (3ヶ所)

共同募金配分金事業

- 老人福祉活動への助成 (老人クラブ連合会、ふれあい訪問事業等)
- 障がい児・者福祉活動への助成 (身体障害者福祉協会、手をつなぐ育成会等)
- 児童・青少年福祉活動への助成 (市内小・中・高校等)
- 福祉育成・援護・組織化活動への助成
- (いきいきサロン、子育てサロン、各種団体、ふれあい広場、社協だよりなど)



みんなであげあって暮らしやすい 千曲市にしていこうね。

千曲市社協の事業内容やお知らせは、千曲市社会福祉協議会ホームページをご覧ください。 (<http://www.chikuma-shakyo.jp/>)



参加者募集のお知らせ

ふれあい広場 実行委員 大募集!

今年も8月に、第7回千曲市ふれあい広場を開催します。ボランティア活動に積極的な方、企業、学生の方、ぜひあなたも福祉の祭典に参加してみませんか。

第1回目の実行委員会を開催いたしますので下記までお問い合わせください。

- 日時 4/27(水) 午後7:00~
会場 戸倉創造館
問い合わせ 地域福祉課 276-2687

<平成28年度>千曲市・坂城町手話奉仕員養成講座の開催について(お知らせ)

千曲市では、聴覚障がいを理解し、日常生活に必要な手話を習得することで地域の聴覚障がい者との関わりを持って活動する意欲のある方などを対象に手話奉仕員養成講座を下記のとおり開催します。

- 日時 H28年5/19(木)~H29年2/16(木) 毎週木曜日午後7時~9時 全36回
会場 戸倉庁舎4階会議室
対象 千曲市または坂城町在住・在勤 定員20名
申し込み 4/28(木)までに千曲市福祉課へ
問い合わせ 戸倉庁舎 福祉課 273-1111

日頃のサロン運営の拡充につながる楽しいレクリエーションを学びます。日を分けて2回開催いたしますので、ご都合あわせの上、どちらにご参加いただいても結構です。下記の日程にてお選びください。
大勢の皆さんのご参加をお待ちしております。

Table with 2 columns: 日時 (6月14日(火), 6月21日(火)), 場所 (千曲市ふれあい福祉センター), 内容 (サロンでもできる墨遊びアート)

ふれあい・いきいきサロンリーダー研修
いろいろな情報が満載ですのぞいてみましょう
サロンの活かせる楽しい遊びや
サロントウ士の交流会を開きます

地域の元気を応援します!

赤い羽根共同募金配分金事業
平成29年度 福祉活動事業助成金

(※翌年度分の配分事業のため29年度分の申請となります。)



ご希望の団体は、下記に留意しご申請ください。

- 目的 ボランティア活動の事業に対し、共同募金配分金を財源として助成を行い、福祉団体等がより活発な事業が展開できるよう支援し、地域福祉の推進を応援します。
対象団体 千曲市を拠点として活動している福祉団体、ボランティア活動に実績のある団体及びNPO法人等
対象事業・助成額

Table with 4 columns: 対象事業, 限度額, 対象事業, 限度額. Rows include 講演会、研修会の事業 (10万円以内), 啓発活動 (5万円以内), 福祉教育活動 (10万円以内), 福祉活動のための備品の購入 (10万円以内).

- 申請締め切り 4月28日(木)
問い合わせ 詳細につきましては、最寄りのふれあい福祉センターへお問い合わせください。
ふれあい福祉センター更埴(272-0252) 千曲市ふれあい福祉センター(276-2687)

赤い羽根共同募金そんな元気な取り組みにつかわれています。

《障がい者支援に・・・》

文字や映像を映すプロジェクターなどの備品購入に使われています。

講演会や会議、イベントなどにおいて、聴覚に障がいのある方や高齢者で耳のご不自由な方々のために、パソコン等を使い要約筆記します。



《子育て支援に・・・》

子どもたちの遊びの遊具や活動費として使われ元気な笑顔を支援しています。

さらしな自然ほいく ぼっこ
ゆったりした時の中で、子どもも大人も遊び惚ける「ぼっこ」

ぼっこでは、こどもたちの世界に寄り添い、子どもたちが自らの遊びを作り上げていくプロセスを大切にします。自ら興味を持ったことに、夢中になって試行錯誤することが、人生の基盤となる力の源です。

子育て親子サークルのおさんぽ会も月2回ぼっこに参加し自然をおもいきり満喫し親子共々日頃の子育ての悩みなど解消しているようです。

生き生きとした子どもたちを見ていると、大人もうずうずしてきます。ぜひあなたも参加してみませんか。一緒に楽しみましょう。



社協の福祉サービス



移送自動車・車いす貸出事業

千曲市社会福祉協議会では、身体的障がいや高齢等により歩行が困難な方に移送自動車及び車いすを貸し出します。

移送自動車貸出

車両は、車いすのまま乗降できる車両(軽自動車)とストレッチャーで乗降ができる車両をご利用いただけます。

- ①利用時間 午前8時30分~午後5時15分まで(土・日曜・祝日可)
②利用回数 1カ月 5回以内
③利用距離 1回 150km以内
④登録 利用者は千曲市在住者で、「別表」とおり賛助会員(単年度)に加入するとともに登録申請書及び運転者の免許証の写しを提出いただきます。
⑤予約 利用日は完全予約制です。

車いす貸出

- ①利用 千曲市在住者で、予約確認のうえ、申請書を提出いただきます。
②利用料 無料
③貸出期間 1カ月以内(ただし、介護保険にて要支援、要介護認定を受けている方は、最長10日以内)

*問い合わせ

介護サービス課
Tel 276-2687



児童館・児童センターって
こんなとこです！
千曲市には9館

◆開館日・開館時間

小学校の授業のある日(平日)、土曜日、休校日

◆開館時間

【平日】午前 10:00～午後 7:00 まで

【土曜日及び休校日】午前 8:00～午後 7:00 まで

◆休館日

日曜、祝日、年末年始(12/29～1/3)

※なお上山田児童館は、閉館時間 午後 6:30 休館日は、年末年始のみとなっております。

子育てひろば



真剣に勉強中



自由遊びの時間



一輪車にトライ!



児童館・児童センターの
活動内容とは?

- 放課後児童クラブ
- 一般来館(自由来館)
- 子育て支援(平日午前中)
- 自主事業 ● 貸館事業 など

※詳しくは、千曲市社会福祉協議会のホームページをご覧ください。

※問い合わせはこちらまで

- 東部児童センター Tel.274-0415
- 屋代児童センター Tel.272-5872
- 埴生児童センター Tel.272-0421
- 八幡児童センター Tel.274-3844
- 稲荷山児童センター Tel.273-3355
- 五加児童館 Tel.275-4011
- 戸倉児童館 Tel.276-1670
- 更級児童館 Tel.275-5812
- 上山田児童館 Tel.275-1754

季節の行事



児童センター(館)厚生員(パート・登録厚生員)募集

● 募集職種

児童センター(館) 児童厚生員(パート職員) 登録厚生員若干名

● 就業場所

千曲市内児童センター(館) 9か所のいずれか

● 仕事の内容

保護者が労働などにより昼間家庭にいない児童に対し、放課後に児童の心と体の健康づくりの支援及び遊びの指導などを行う。(※活動の詳細につきましては、社協だよりP7をご覧ください。)

● 勤務条件

○ 厚生員(パート職員) 3～4時間/日 20日程度/月

○ 厚生員(登録厚生員) 各児童センター(館)で必要が生じた場合に登録者へ依頼します。

月曜日～金曜日:12:45～18:45

土曜日・長期休業期間中:7:45～18:45のうち3～4時間程度勤務可能な方。

● 賃金

時給:910円

● 資格

保育士資格または、幼稚園・小中高教諭免許を有する千曲市に在住する方。

● 加入保険・手当等

厚生員(パート職員)・・・労災保険、通勤手当

厚生員(登録厚生員)・・・労災保険

● 申込み

ご希望の方は、履歴書及び資格証(写)を持参または郵送してください。書類選考のうえ、追って面接日ご連絡します。

● 問い合わせ・申込先

〒389-0082-1
千曲市上山田温泉四丁目5番地1 千曲市ふれあい福祉センター
千曲市社会福祉協議会 総務課 電話026-1276-12687

地域支え合い事業つなぐ

地域通貨チクマ券



- ・ 助っ人会員が活動した際につなぐ会員からお礼として受け取れます。(目安20分で1枚)
 - ・ 一枚 200 円の通貨券として市内の協力店 95 店舗で利用できます。
- (事業協力:千曲商工会議所・戸倉上山田商工会)

地域通貨券が結ぶ、人と人とのつながり
 昨今、一人暮らし高齢者の増加や近所関係の希薄化が問題となつていきます。千曲市社会福祉協議会では、地域通貨チクマ券を活用した近所の縁結び事業「地域支え合い事業つなぐ」を昨年の4月からスタートさせました。この事業はまず、75歳以上の一人暮らし高齢者や、80歳以上の高齢者のみの世帯等でちょっととした困りごとを抱えている方を「つなぐ会員」、そのような方々をボランティアの延長でお手伝いいただける地域住民を「助っ人会員」として社協に登録します。そしてつなぐ会員の要望に合わせて、社協のコーディネーターがお近くの助っ人会員を紹介しつなぐ会員は助っ人会員にお手伝いのお礼として一枚200円の地域通貨チクマ券を手渡します。

特集 人と人をつなぐ活動紹介

地域のお年寄りを支えたい! 活躍する助っ人会員の活動紹介



昨年、助っ人会員に登録した理由は何ですか?
 東京で仕事をしていたのですが、両親の傍で生活したいという理由から5年前に地元千曲市に帰りました。その後、親戚の農家の手伝いをしていました。そこで見たのは元気なお年寄りの姿です。都会では外でお年寄りを見かけることはほとんどなかったのが新鮮で、地域のためにがんばっているお年寄りを支えたいという気持ちが芽生えました。その折に助っ人会員募集の記事を見て、登録をしました。

助っ人会員に登録した理由は何ですか?
 東京で仕事をしていたのですが、両親の傍で生活したいという理由から5年前に地元千曲市に帰りました。その後、親戚の農家の手伝いをしていました。そこで見たのは元気なお年寄りの姿です。都会では外でお年寄りを見かけることはほとんどなかったのが新鮮で、地域のためにがんばっているお年寄りを支えたいという気持ちが芽生えました。その折に助っ人会員募集の記事を見て、登録をしました。

助っ人会員に登録した理由は何ですか?
 東京で仕事をしていたのですが、両親の傍で生活したいという理由から5年前に地元千曲市に帰りました。その後、親戚の農家の手伝いをしていました。そこで見たのは元気なお年寄りの姿です。都会では外でお年寄りを見かけることはほとんどなかったのが新鮮で、地域のためにがんばっているお年寄りを支えたいという気持ちが芽生えました。その折に助っ人会員募集の記事を見て、登録をしました。



活動後にお茶を飲みながら雑談することも楽しみの一つです。つなぐ会員の原田さん、鈴木さん姉妹からは、「病気もあり大変だったけれど、いい人を紹介してもらって今はとても助かっています。」というお話が聞かれました。

地域通貨チクマ券の使い道を教えてください。
 いただいたチクマ券は行きつけの商店でおやきを買ったり、近くの温泉で使ってお年寄りとの世間話を楽しんでいます。このような券があるとお互いに気兼ねしませんし、活動もしやすいですね。

最後に「つなぐ」のやりがいを教えてください。
 相手に喜んでいただけることがやりがいです。また私は週に一回の活動なので良い生活リズムにもなっています。原田さんや鈴木さんからのいろいろなお話を聞けることも勉強になります。

助っ人会員大募集!

空いた時間でボランティアに参加したい!という皆さん、地域のお年寄りのために活動してみませんか? お手伝いの内容や日にちを選んで登録していただけます。(今年度は登録料無料) お問い合わせは地域福祉課までお電話ください。

「社協だより」の発行には共同募金の配分券や社協会費が使われています。

あたたかい善意ありがとうございました。【1月6日～3月1日分】

■ 寄附金 ■

- ・(宗)宇宙真理学会 様 4,437 円
- ・平成 27 年度更埴老人大学自治会 様 3,790 円
地域福祉振興基金へ
- ・ダイヤモンドクラブ 様 (11月) 30,000 円
戸倉支部へ

■ 物品預託 ■

- ・茂木 廣 様 手作り杖 13 本
在宅高齢者等へ
- ・宮川時計店 様 テーブルクロス 38 枚
社協支部イベント時利用へ

教えて！
あいちゃん

ふくしのマメ知識



私、あいちゃんが
答えます。

その① 介護保険制度

介護保険サービスには、自宅を中心に利用する「居宅サービス」、地域の特性に応じた柔軟な体制で支援する「地域密着型サービス」、自宅で生活が難しくなった時に施設に入所して介護の支援を受ける「施設サービス」があるのよ。例えば居宅サービスではこんな支援が受けられるの。

- ①ホームヘルプサービス（訪問介護）
ヘルパーが自宅に伺い、介護や生活の支援を行う。
- ②デイサービス（通所介護）
昼間だけ施設に出掛け、入浴や食事などの介護を受ける。
- ③訪問入浴介護
自宅に浴槽を持って行き入浴の介助を行う。

その他にも様々なサービスがあるわ。
詳しくは地域包括支援センターや、居宅介護支援事業所のケアマネージャーに聞いてみてね♪

はじめまして!!

「た一坊」「助さん」「あいちゃん」です。
3人そろって「たすけあい」です。
千曲市社協のことをもっと知って欲しいのでたびたび登場しますがみなさんよろしくお願ひします!!



た一坊 助さん あいちゃん

ひとりで
悩まず
まずは相談

相談日のご案内

4月～5月

各相談の予約・お問い合わせ先
千曲市社会福祉協議会
☎ 026-276-2687

心配ごと相談 要予約

■ 誰にも相談できないこと、困りごと等何でも・・・
秘密は固く守ります。遠慮なくご相談ください。
希望される方は、事前にお申し込み下さい。

◆ふれあい福祉センター更埴

4月13日(水) 午後1時30分～4時

◆千曲市ふれあい福祉センター

5月11日(水) 午後1時30分～4時

法律相談 要予約

■ 完全予約制ですので希望される方は、事前にお申し込みください。また、出張相談もありますので、お問い合わせください!!

◆ふれあい福祉センター更埴

4月7日(木)・5月12日(木) 午後1時30分～4時30分

◆千曲市ふれあい福祉センター

4月21日(木)・5月26日(木) 午後1時30分～4時30分

結婚相談 要予約

◆更埴文化会館(あんずホール)2階 小会議室

4月2日(土)・5月7日(土) 午前9時～12時

◆戸倉創造館 2階 創作室

4月10日(日)・5月15日(日) 午前9時～12時

新規登録受付について / 4月2日(土)に更埴文化会館、4月10日(日)戸倉創造館で受け付けします。

平日は、千曲市社会福祉協議会で午前9時～午後4時30分の間で受け付けします。

完全予約制ですので事前にお申し込みください。

発行 社会福祉法人 千曲市社会福祉協議会
〒388-0082 千曲市上山田温泉四丁目5番地1
TEL 026-276-2687 FAX 026-276-2687
千曲市社会福祉協議会ホームページ http://www.chikuma-shakyo.jp/