



社協だより

2015年4月号



社会福祉法人 千曲市社会福祉協議会

〒389-0821 千曲市上山田温泉四丁目5番地1
TEL.026-276-2687 FAX.026-214-7776
<http://www.chikuma-shakyo.jp/>



私の趣味を地域のために★

シリーズ ～人と人をつなぐ活動 紹介～

～演芸ボランティア「わらべ」によるいきいきサロン訪問に密着!～ (詳細はP5)

目次

平成27年度重点目標・予算について.....	2,3ページ
福祉活動事業助成金、地域支え合い事業『つなぐ』について.....	4ページ
シリーズ ～人と人をつなぐ活動 紹介～.....	5ページ
ふれあい更埴移転のお知らせ、移送自動車・車いす貸出事業について.....	6ページ
埴生中3年生とチュールリップの家との交流、児童館だより.....	7ページ
寄付のお礼、職員募集のご案内、相談日のご案内.....	8ページ



皆さまからのご協力によります社協会費及び共同募金配分金、千曲市からの補助金などを財源として地域の皆さまと一緒にさまざまな活動を行っています。下記については一例ですが紹介します。(地域福祉を推進するために本年度も社協会費及び共同募金にご協力いただきますようお願いいたします。)

地域の福祉活動支援
(支部社協活動)

市内11の支部では、地域に合った福祉活動を展開しています。(高齢者・障がい者の方への支援、子どもたちの福祉活動など)



(一人暮らし高齢者の昼食会)

ボランティア活動支援



(木工ボランティア養成講座)

ボランティア活動やボランティアを始めるきっかけづくりの支援、福祉教育活動の支援など行います。

生活支援(地域支え合い事業「つなぐ」)

買い物や「ゴミ出し」など日常的なお手伝いが必要な方に対する住民同士の支え合いを支援します。誰もが互いに助け合いながら、住み慣れた地域で安心して暮らせるまちづくりを進めていきます。(詳細はP4をご覧ください。)



心配・悩みごと相談支援



(結婚相談事業)

(心配ごと・司法書士・結婚・成年後見制度に関する相談)
生活の心配ごと、相続の心配ごと、結婚を考えている方、認知症や知的障がいなどにより判断能力が不十分な方の財産管理などの心配ごとに対し相談、支援を行います。

わたしたちのまちの
社会福祉協議会 (千曲市社協)
「人と人がつながり 支え合う地域づくり」を目指し活動していきます。

社会福祉協議会は、社会福祉法に基づき、全ての都道府県・市町村に設置され、高齢の方も、障がいのある方も、子どもたちも、すべての人が住み慣れた場所で安心して暮らせるまちづくりを地域の皆さまと一緒に進めていくことを目的とした非営利の民間組織です。

重点目標

① 地域福祉活動計画の着実な実施

千曲市の福祉課題を住民自身で解決していける「福祉のまちづくり」を推進するための地域福祉活動計画(平成23年度～平成27年度)に基づいて事業展開するとともに、平成27年度は、第2期地域福祉活動計画(平成28年度～平成32年度)の策定を行います。

② 社協基盤の強化と安定した法人経営の推進

「人と人がつながり 支え合う地域づくり」を市民の皆さまと共につくりあげていくために、安定的な経営を目指し策定した経営戦略計画(平成26年度～28年度)を着実に実施します。(社協は介護保険事業で得た利益を地域福祉活動事業に還元しています。)

③ 生活困窮者への新たな支援事業の取り組み

「社会的孤立」や「生活困窮」などに直面している方々の生活課題や就労課題などに対する相談・支援を充実します。

④ 支部社協活動との連携・協働による市民支え合い活動の推進

支部社協は市内に11支部あり、それぞれの地域の実情に合った福祉活動を展開しています。今後もよりよい支え合いの地域づくりを推進していくため、支部社協と連携・協働します。

⑤ ボランティア・市民活動交流センターの充実

趣味や特技・知識を活かした活動をされる方々や福祉活動を担う人材の確保・育成、諸団体と連携しながら地域住民が主体となった「助け合い」「支え合い」の仕組みづくりを行います。

千曲市社協では、各種介護サービス事業・就労支援事業及び千曲市からの指定管理で児童センター(館)、八幡老人福祉センター、戸倉上山田包括支援センター、ピュアハートちくま(地域活動支援センター)などの運営管理も行っています。(詳細は千曲市社会福祉協議会ホームページをご覧ください。http://www.chikuma-shakyo.jp/)

平成27年度 千曲市社会福祉協議会 予算(概要)

(単位:千円)

収入		支出	
項目	金額	項目	金額
会費収入(普通・法人・賛助・特別会費)	19,522	人件費支出	452,986
寄付金収入	700	事務費支出 (地域福祉推進及び介護保険事業に係る事務経費)	36,783
補助金・助成金収入(千曲市・県社協からの補助金等)	60,400	事業費支出 (地域福祉推進及び介護保険事業執行に係る経費等)	108,858
受託金収入(千曲市・県社協から委託されている各種事業)	126,658	助成金支出 (支部社協活動、いきいきサロン、福祉団体活動助成等)	20,013
事業収入等(参加費収入、貸付金償還金等)	3,325	その他の支出	15,702
共同募金配分金収入	14,890	経理区分間繰入金支出	70,623
介護保険収入	368,800	当期末支払資金残高	109,978
その他の収入	10,935	合計	814,943
経理区分間繰入金収入	70,621		
前期末支払資金残高	139,092		
合計	814,943		

人と人をつなぐ活動を紹介

シリーズ1

『趣味を活かした人とのつながり』

いきいきサロン訪問に密着！

保育園から高齢者施設まで、幅広い場所でボランティア公演をしている「わらべ」の皆さんに元気のヒケツを聞きました。

2月8日、八幡の新宿いきいきサロンにて「わらべ」のボランティア公演が行われました。大粒の雪が降る中にも関わらず、20名以上のお年寄りが訪れました。

演芸ボランティア「わらべ」をご紹介します！

- ・発足8年
- ・週1回市内各地でボランティア公演
- ・メンバー4名(うち3名が元保育士)
- ・活動を始めたきっかけは「子どもたちからもらったパワーを定年退職後、地域のために活かしたいと思ったため。」
- ・マジック、民謡、三味線、日本舞踊、南京玉すだれ等メンバーそれぞれが自分の趣味を活かして公演。



【上段右から】代表の島田美知子さん、山崎寛子さん、川口はなさん
【下段】池田きのいさん

また次の公演もがんばろうとわくわくしながら考えること、それがメンバーの元気のヒケツになっています。今年11月7日(土)には、5000回記念公演を屋代公民館で開催予定です。(入場無料)

↓公演の様子



本格的なマジックに会場は大盛り上がりです。

「わらべ」と地域のお年寄りの笑顔をつないだのが新宿いきいきサロンのスタッフです。ボランティアの皆さんが運営し、手作りの漬物や手遊び等で地域のお年寄りに交流の場を提供しています。「また来るよ」の言葉がやりがいと話す皆さん、参加者の笑顔がスタッフの元気のヒケツになっています。

地域のふれあいの原動力 いきいきサロンのチカラ

「本当に素晴らしい公演だった。」「ここに集まって笑うことが張り合いになり、健康につながっています。」といった感想が聞かれました。定期的にサロンで顔を合わせ、みんなで笑うこと、それが新宿地域のお年寄りの元気のヒケツになっています。



サロンに参加したお年寄りから

皆さんの活動を支えます！ 社協のかわり

千曲市ボランティア・市民活動交流センター事業

今回掲載した「わらべ」等、市内ボランティアの登録・紹介を行っています。活動場所を探している方、ボランティアを探している方はご相談ください。

【電話】276-2687

福祉活動事業助成金

「わらべ」のように市内で活動するボランティア団体への活動支援として毎年助成金を交付しています。現在、28年度分の申請を受けております。詳しくは4ページをご覧ください。

ふれあい活動交付金

新宿いきいきサロンをはじめとするサロン活動に対し、毎年参加者実績に応じて助成金を交付しています。新規のサロン立ち上げには特別助成もございます。詳しい説明は千曲市社会福祉協議会までお問い合わせください。

*千曲市ボランティア・市民活動交流センター事業には皆様からいただいた社協会費が、各種助成金には赤い羽根共同募金が活用されています。

新規事業スタート 地域支え合い事業「つなぐ」

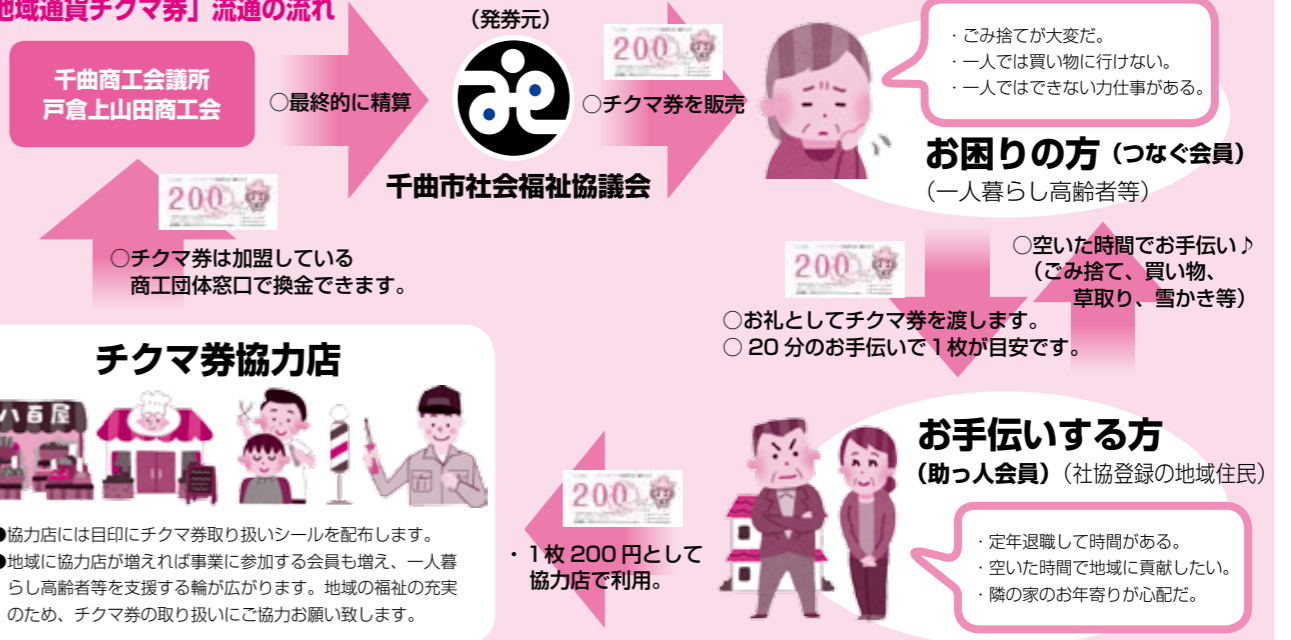
普段の暮らしのなかのちょっとした困りごとを、ご近所付き合いの延長で解決していく登録制の事業です。助けてもらう方もお手伝いする方も地域の住民、お礼は地域の商店で使える通貨券を利用します。

助っ人会員 急募

支援内容

- ①日常の買い物 ②重い荷物を運ぶ等の力仕事 ③ごみ出し ④自力では困難と思われる家財等の手入れ
 - ⑤日常使用している家電等の簡易的な修理 ⑥外出時の援助 ⑦通院等の付き添い
 - ⑧雪かき(敷地全体ではなく、家に入出りできる程度) ⑨敷地内の草取り ⑩その他日常の支援
- ※自家用車を使用した支援は本事業の対象としていません。

「地域通貨チクマ券」流通の流れ



お困りの方(つなぐ会員) (一人暮らし高齢者等)

- ・ごみ捨てが大変だ。
- ・一人では買い物に行けない。
- ・一人ではできない力仕事がある。

お手伝いする方(助っ人会員) (社協登録の地域住民)

- ・定年退職して時間がある。
- ・空いた時間で地域に貢献したい。
- ・隣の家のお年寄りが心配だ。

地域支え合い事業つなぐに関するお問い合わせ・助っ人会員の応募については下記にご連絡ください。

地域福祉課 TEL.276-2687 e-mail: chiiki@chikuma-shakyo.jp

この事業には、赤い羽根共同募金の配分金が活用されています。

○対象事業・助成額

対象事業	限度額
1 講演会、研修会の事業	10万円以内
2 啓発活動	5万円以内
3 福祉教育活動	10万円以内
4 福祉活動のための備品の購入	10万円以内※
5 地域福祉推進の先駆的な事業	10万円以内
6 会員等の拡充活動	5万円以内
7 その他福祉活動として認められる事業	その都度協議

※(原則として補助率10分の7以内。ただし、公共性が高い等の事由が認められる場合はこの限りではない。)

- 申請締め切り 4月末日
- 問い合わせ 詳細につきましては、最寄りのふれあい福祉センターへお問い合わせください。

ご希望の団体は、左記にご留意の上申請ください。

●目的
ボランティア活動の事業に対し、共同募金配分金を財源として助成を行い、福祉団体等がより活発な事業が展開できるような支援し、地域福祉の推進を応援します。

●対象団体
千曲市を拠点として活動している福祉団体、ボランティア活動に実績のある団体及びNPO法人等

平成28年度 福祉活動事業助成金 (赤い羽根共同募金配分金事業)

地域の元気を応援します！

○営業日
 喫茶ちゅーりっぷ 水・木曜日 10～16時
 お菓子工房ちゅーりっぷ 火・金曜日 10～16時
チュウリップの家
 千曲市杭瀬下四丁目1-81番地
 (信州ケーブルテレビジョン様西隣)
 ☎026-274-0853



ん「おいしい」と食べていました。
 杏の酸味と生クリームの甘さが絶品のロールケーキは
 チュウリップの家でお求めいただけます。

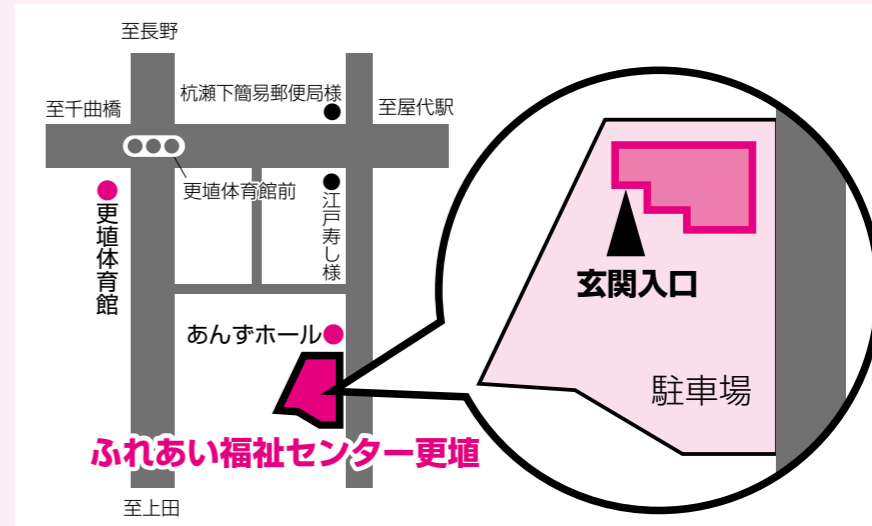


地元食材を使った お菓子づくりで交流

2月20日、殖生中学3年生が家庭科学習のまとめとして、地域食材「杏」を使ったロールケーキ作りをチュウリップの家利用者の方々の指導により体験しました。
 今回の交流は、殖生中学校とチュウリップの家が作業体験やソフトバレーボールを通じて交流を続けてきた縁により実現しました。
 自分たちで作ったロールケーキは格別のように皆さま

『ふれあい福祉センター更埴、更埴地区老人大学・老人クラブ連合会事務局』移転のお知らせ

更埴老人福祉センターが閉館されたことに伴い、「ふれあい福祉センター更埴」「更埴地区老人大学・老人クラブ連合会事務局」が4月1日から旧JA杭瀬下地区センター2階に移転しました。市内に住所を有する60歳以上の皆さんが使える場所を用意してあります。申し込みは、ふれあい福祉センター更埴にお願いします。利用時間（午前9時から午後4時まで）



- 新所在地
〒387-0011
千曲市杭瀬下一丁目66番地
(旧JA杭瀬下地区センター)
- 建物名称
千曲市社会福祉協議会
ふれあい福祉センター更埴
- 電話番号
026-272-0252

仲間に入れて！いいよ！思いっきり遊んでいます

児童館だより



稲荷山児童センター

～異年齢の遊び込み～

- 一番人気は大型ブロック。何にでも利用して、自由に活用。児童が遊びを編み出す場。
- 一年中継続して取り組んでいるのは一輪車。やればできる！児童の可能性を実感できる場。

たまにはお母さんもお手伝い

滝澤さん、いつもありがとう

ここまで出来るよ

ちょっと背伸びの演技です

また転んだ…それでも一輪車から逃げません… その瞬間は突然訪れる…「あれ？乗れた！」

介護保険以外の社協のサービス

移送自動車・車いす貸出事業

千曲市社会福祉協議会では、身体的障がいや高齢等により歩行が困難な方に移送自動車及び車いすを貸し出します。(登録制)

●移送自動車貸出

車両は、車いすのまま乗降できる車両（軽自動車）とストレッチャーで乗降ができる車両がご利用いただけます。

- ① 利用時間 午前8時30分～午後5時15分まで
(土・日曜・祝日可)
- ② 利用回数 1ヵ月 5回以内
- ③ 利用距離 1回 1500m以内
- ④ 登録 利用者は千曲市在住者で、別表のとおり賛助会員（単年度）に加入するとともに登録申請書及び運転者の免許証の写しを提出いただけます。
- ⑤ 予約 利用日は完全予約制です。

●車いす貸出

(貸出期間が変更となりました。)

- ① 利用 千曲市在住者で、予約確認の上、申請書を提出いただけます。
- ② 利用料 無料
- ③ 貸出期間 1ヵ月以内（※要介護認定を受けている方は10日以内）

*問い合わせ

介護サービス課
 電話 276-2687



登録月	賛助会費
4月～9月の間に登録される方	4,000円
10月～3月の間に登録される方	2,000円

あたたかい善意ありがとうございました 1月7日～3月6日分

寄附金

- (宗)宇宙真理学会 様 9,245円
- 老人大学自治会 様 20,352円
- 地域福祉振興基金へ

物品預託

- 退職公務員連盟埴科支部女性部 様
- フェイスタオル
- 福祉施設等へ

介護職員(臨時・パート・登録)募集

① 募集職種 介護支援専門員 (ケアマネージャー)

資格／介護支援専門員及び普通自動車運転免許
(主任介護支援専門員あれば尚可)

職種及び賃金／臨時職員 時間給 1,110円

勤務時間／8:30～17:30

勤務先／居宅介護支援事業所
(千曲市社協・戸倉上山田居宅介護支援事業所)

② 募集職種 介護職員

資格／介護職員初任者研修(旧ヘルパー2級)
以上及び普通自動車運転免許

職種及び賃金／臨時職員 時間給 940円
(別途:通勤手当、社会保険加入)

パート職員 時間給 940円
(別途:10日以上勤務の方、通勤手当有り)

勤務時間／8:30～17:30

勤務先／通所介護事業所(稲荷山・更埴・戸上デイサービスセンター)

★なお、各募集職種へ応募する前に職場見学を希望される方もお気軽にご相談ください。

※申し込み ご希望の方は、履歴書(写真付)を介護サービス課へ持参または郵送してください。
書類選考のうえ、追って面接日を連絡します。

※問合せ先 介護サービス課 ☎276-2687

各相談の予約・問合せ先 **千曲市社会福祉協議会** ☎276-2687

ひとりで悩まず
まずは相談

相談日のご案内

4月～5月

心配ごと相談 要予約

誰にも相談できないこと、困りごと等何でも・・
秘密は固く守ります。遠慮なくご相談ください。
希望される方は、**事前にお申込み下さい。**

○ふれあい福祉センター更埴 (P6をご覧ください)

4月8日(水) 午後1時30分～4時

○千曲市ふれあい福祉センター

5月13日(水) 午後1時30分～4時

法律相談 要予約

完全予約制ですので希望される方は、事前にお申し込みください。
また、出張相談もありますので、お問い合わせください!!

○ふれあい福祉センター更埴 (P6をご覧ください)

4月2日(木)・5月7日(木) 午後1時30分～4時30分

○千曲市ふれあい福祉センター

4月16日(木)・5月21日(木) 午後1時30分～4時30分

結婚相談

完全予約制ですので希望される方は、事前にお申し込みください。

○更埴文化会館 (あんずホール 2階小会議室)

4月4日(土)・5月2日(土) 午前9時～12時

○戸倉創造館 2階 創作室

4月12日(日)・5月17日(日) 午前9時～12時

新規登録受付について／4月4日(土)更埴文化会館と4月12日(日)戸倉創造館で受け付けします。
平日は、千曲市社会福祉協議会で午前9時～午後4時30分の間で受け付けします。
完全予約制ですので事前にお申し込みください。

社協だよりに掲載の講座等につきましては、感染症の発生等不測の事態が発生した場合は、中止または延期をすることがありますのでご了承ください。