



# 社協だより

社会福祉法人千曲市社会福祉協議会

〒389-0821 千曲市上山田温泉四丁目5番地1  
TEL.026-276-2687 FAX.026-214-7776  
<http://www.chikuma-shakyo.jp/>



**素敵な作品ができたね♪地域のお父さんたちが木工で大活躍！**

**(木工福祉ボランティア養成講座での一コマ 詳細はP4で紹介)**

**目次**

会長就任挨拶、会長退任挨拶、社協の6つの重点目標、社協会費のご協力について……………	2、3ページ
社会福祉大会表彰者紹介、木工福祉ボランティア紹介……………	4ページ
ふれあい広場・学ボラ・サロンリーダー研修・サマチャレ参加者募集のお知らせ……………	5ページ
相談員紹介、結婚講座募集のお知らせ……………	6ページ
リレー号(サロン)、児童館だより・休館のお知らせ……………	7ページ
あたたかい善意、介護職員募集、相談事業所開設のお知らせ、相談日のご案内について……………	8ページ





## 会長就任挨拶

千曲市社会福祉協議会 会長

高見澤 武次

私は、この度の社会福祉協議会役員改選に伴い、理事の皆様のご推挙とご賛同を賜り会長の要職を拝命致しました。

浅学非才ではありますが、千曲市社会福祉協議会の円滑な運営と地域福祉の充実・発展のため、その職責を全うするよう努めてまいり所存でございますので、どうぞよろしくお願い申し上げます。

今日の急速に進む少子高齢化社会のなか、社会福祉協議会では多様化・複雑化した福祉ニーズに常に耳を傾けるとともに、「人と人となつながら支え合う地域づくり」をスローガンに関係機関、団体等と連携し、地域住民協働の福祉のまちづくりを役員一丸となつて取り組んでまいります。

皆様の温かいご支援とご協力を切にお願い申し上げます。会長就任にあたってのご挨拶といたします。



## 会長退任挨拶

千曲市社会福祉協議会 前会長

北島 武重

この度、平成二十六年五月三十一日をもって千曲市社会福祉協議会会長を退任致しました。

社会福祉協議会の運営に携わるなかで、千曲市長はじめ行政関係、社協支部長、区長、民生児童委員の皆様をはじめ多くの団体、地域の皆様のご指導とご協力をいただきましたことに対し、厚く御礼申し上げます。

最後に、今後、益々の地域福祉の充実、発展をご祈念いたしまして、御礼と感謝のご挨拶とさせていただきます。

# 「人と人となつながら 支え合う地域づくり」を目指し活動していきます。



## 平成 26 年度 6 つの重点目標



### 地域福祉活動計画の推進・評価

社会福祉協議会の行動計画である地域福祉活動計画（平成 23 年度～平成 27 年度）の進捗状況や、活動内容の評価を行う評価委員会の開催や平成 27 年度から始まる第 2 期目の計画づくりに向けた策定委員会を開催いたします。

### 介護保険事業所の適切な経営

社会福祉協議会では介護保険事業（デイサービス・ヘルパー・訪問入浴・居宅介護支援・ショートステイ等）を行っています。近年、経営的には大変厳しい状況ですが、ご家族・ご利用者に喜ばれ、必要とされるサービスを提供し、利益を地域福祉事業に還元できるような経営努力をしていきます。

### ボランティア・市民活動交流センターの充実

「ボランティアに興味がある」「空いた時間に地域貢献してみたい」等、市民の皆さまの要望と一緒に考えます。人と人とを結び付けるボランティアの情報発信基地を目指していきます。

### 経営戦略計画の着実な推進

「人と人となつながら 支え合う地域づくり」を市民の皆さまと共に作り上げていく為に、今まで、介護保険事業で得た利益を地域福祉活動事業に還元してまいりました。しかし現在、介護保険事業が経営的に大変厳しい状況です。そこで、地域福祉の更なる推進を図るうえで、社会福祉協議会が継続的にまた安定的に経営していく必要があるため、経営戦略計画（平成 26 年度～28 年度）を着実に実施していきます。

### 支部社協活動の充実・強化

支部役員は地域の住民の代表の方々で組織され、それぞれの地域の実情に合った地域福祉活動を展開しています。今後もより、支え合いの地域づくりのために支部活動を充実・強化していきます。

### 障がい者福祉事業の更なる充実

障がいをお持ちの方が、地域で安心して暮らしていけるよう、共に考え・支援してまいります。

# 社協会費にご協力をお願いします

社会福祉協議会は社協会員（千曲市民）の皆様の会費や、共同募金の配分金、善意による寄付金及び行政からの補助金により事業展開しています。地域福祉の推進を使命とする公共性の高い団体として、下記のような様々な事業に取り組んでいます。

「人と人がつながり 支え合う地域づくり」を目標に地域福祉のより一層の充実を目指していきたくと考えています。

## 7月は社協会費募集期間となります。

今年も区・自治会の役員さんや隣組長・班長さんなどを通じて会費のお願いをさせていただく予定ですので、ご理解とご協力をお願いします。

### 会費の種類

普通会費（一般世帯）	900円／年	
法人会費（A会員）	4,000円／年	従業員50名以上の事業所
法人会費（B会員）	2,500円／年	従業員50名未満の事業所
賛助会員（1口）	1,000円／年	何口でも結構です
特別会員（1口）	10,000円／年	何口でも結構です

◎賛助会員、特別会員は、本会の事業活動にご賛同いただける方なら個人、法人、団体等を問いませんので、大勢の方のご協力をお願いします。

◎普通会費の約40%、法人、賛助、特別会費のほぼ全額は皆様のお住まいの支部の事業に使われています。

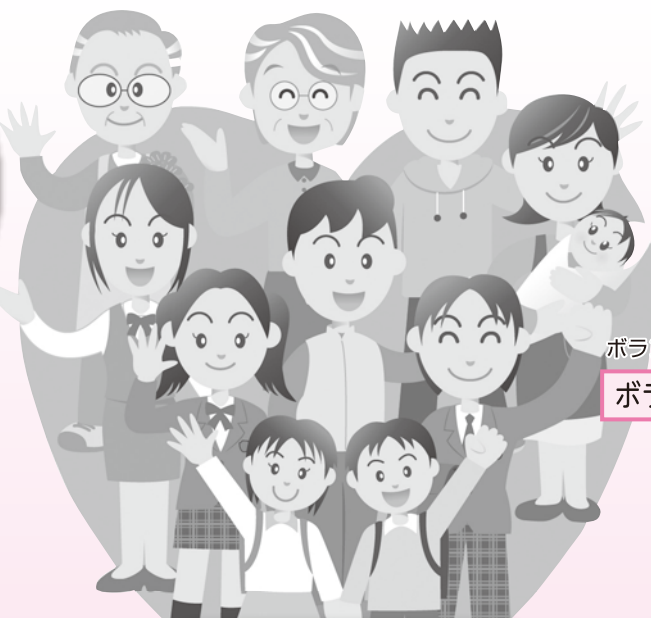
## 皆様ひとりひとりの会費で行われている事業



殖生支部 福祉講座「はちの縁側をみつけよう」

### 支部社協活動事業

- ・一人暮らし高齢者の昼食会
- ・障がい者希望の旅
- ・在宅介護者の集い
- ・各団体助成など



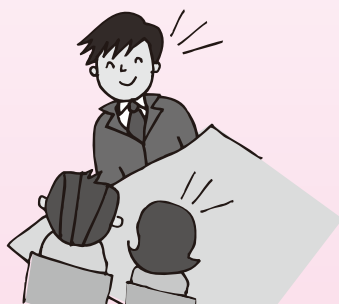
ボランティア情報誌「かけはし ちくまの発行」

### ボランティア・市民活動交流事業

- ・ふれあい広場
- ・各種ボランティア養成講座
- ・サマーチャレンジボランティアなど

### 会費による主な事業

1. 支部活動への助成金
2. 福祉車両・車いす貸出事業
3. 相談事業
4. ボランティア・市民活動交流事業



### 法律・心配ごと・結婚相談事業



### 福祉車両・車いす貸出事業

## 千曲市の社協会員

# 第5回千曲市社会福祉大会 受賞者のご紹介

2月の大雪の影響で中止となった第5回千曲市社会福祉大会で表彰予定であった受賞者の皆様をご紹介します。(順不同)

## 千曲市社会福祉協議会長 感謝状

○結婚相談員(8年以上歴任いただいた方)

・小宮山 祥子様 ・(故) 知野 袈三郎様

○ボランティア団体(8年以上地域の社会福祉活動にご尽力いただいた団体)

・ハーモニカサークル レインボーズ戸倉様

・千曲ハーモニカーズ様 ・上山田ほたるの会様

○いきいきサロン(8年以上地域でサロン活動を実施されている団体)

・遊湯おむすびの集い様 ・さくらんぼの会様 ・ひまわり会様

・いきいきサロン荒町の会様 ・土口さわやかサロン様

・親子サークルあそぼつくす様 ・あぜみちの会様

・こぶたクラブ様 ・あんずの会様

○寄付者(地域福祉推進のために多額のご寄附をいただいた方、団体)

・猿渡 久人様 ・長野県労働金庫更埴支店運営委員会様

・萩野 貞幸様

○福祉活動功労者・団体(特に優れた善行、功績のあった者・団体)

・豊城 巖様(前 千曲市社会福祉協議会長)

・屋代地区民生児童委員協議会様 ・上山田地区民生児童委員協議会様

## 長野県共同募金会長 感謝状

・飯島食品株式会社様 ・株式会社長野サンヨーフーズ様

・ホロン精工株式会社様 ・上山田温泉株式会社様

・千曲温泉株式会社様 ・ホテル圓山荘様 ・千曲市連合婦人会様

受賞者の皆様には5月28日に開催しました理事会、評議員会において改めて授賞式を行いました。

# 木工福祉ボランティアサークル 『ウツデイ』 が立ち上がりました。



木工福祉ボランティア養成講座 開催報告



第1・2回：丸山さんから木工作品の作り方を学びました。

2月27日、3月7日、3月20日の3日間の日程で「お父さん・おじいちゃん木工福祉ボランティア養成講座」が開講されました。長野市で実際に木工を通じたボランティア活動をされている丸山政義さんを講師に迎え、各回アットホームな雰囲気の中で行われました。最終日には参加者全員で上山田児童館に訪問し、講座を通して作り方を学んだ作品を、児童と共に製作し交流を図りました。この講座を機に、今後は新たなボランティアサークルとして活動していく予定です。



最終回：上山田児童館へボランティアとして訪問しました。



## ～サークルの代表に就任した青木さんから一言～

定年退職後、何か地域に貢献できる活動がないかと考えていたところ、この講座に出会いました。最終日の児童館訪問では子供達の笑顔がとても印象的で、ボランティア活動のやりがいを実感しました。興味のある方は、ぜひ私たちと一緒に活動しましょう！

## ★初心者大歓迎！新規メンバーを募集します！

『ウツデイ』は今後も月に1回サークル活動として、木工教室を開催します。その他、ボランティアで児童館に訪問したり、高齢者施設へ作品寄贈を行う地域貢献をしていく予定です。ボランティア、木工に興味のある方はぜひご参加下さい！

(問い合わせ) 千曲市社会福祉協議会 276-2687

お問い合わせ

事務局 千曲市社会福祉協議会  
 申込み切 6月27日(金)まで  
 TEL 026-276-2687

① ステージ発表者 & 出店者 募集!



○ステージ発表 (屋外 or 屋内)



○出店 (屋外 or 屋内)

- ・参加費 一団体 1,000円
- ・参加者はふれあい広場実行委員として、準備、片づけ等にも携わっていただきます。

② 学生ボランティア 募集!



第5回千曲市ふれあい広場実行委員会では、広場の運営をお手伝いして下さる学生ボランティアさんを募集します。何か人の役に立ちたいという学生さん、イベントの運営に興味のある学生さん、自分たちで企画を立ち上げてみたい学生さん、皆様のご参加をお待ちしています!

(この事業には皆様からいただいた社協会費が使われています)

開催決定!

日時 8月31日(日)  
 会場 西船山公園 一帯 (更埴体育館一帯)

第5回千曲市ふれあい広場



ご案内

参加者募集のお知らせ

ふれあい・いきいきサロンリーダー研修 開催します!

〜サロンに活かせるかんたんレクリエーション〜

サロン運営の拡充につながる楽しいレクリエーション講座を開講します。上山田会場(17日)、更埴会場(25日)いずれか選んでお近くのふれあい福祉センターにお申し込み下さい。また、運営スタッフ同士の交流会を合わせて開催しますので、大勢の皆さんご参加ください。

- ① 6月 17日(火) 午後1:30~ 千曲市ふれあい福祉センター
- ② 6月 25日(水) 午後1:30~ 更埴老人福祉センター
- 講師 松本 光子氏  
 プリオール(株)介護支援専門員  
 長野県介護福祉士会主任指導者
- 定員 各会場 50名
- 参加費 300円

今年もボランティアの夏がやってくる!  
 平成26年度  
 サマーチャレンジボランティア in ちくま

お年寄りが暮らす施設、障がい者が働く施設、子どもが通う施設等の福祉施設でボランティア体験をしてみませんか? 今年も皆さんの参加をお待ちしています!

【お問い合わせ】

○千曲市社会福祉協議会(千曲市ふれあい福祉センター内) 276-2687  
 ○ふれあい福祉センター更埴 272-0252

- 日程 7月26日(土)~8月29日(金)
- 場所 市内福祉施設(デイサービス、保育園等)  
 ※詳しくはパンフレット参照
- 対象 市内在住の中学生以上で上記日程のうち2日間以上ボランティアが出来る方
- 参加費 学生500円 一般1,000円 (保険代、資料代)
- 申込 パンフレットの申込書に記入し、参加費を添えてお近くのふれあい福祉センターにお持ち下さい。(メ切7月4日(金))



## 独身者のための魅力アップ講座

(この事業には皆様からいただいた社協会費が使われています。)

## イマドキの結婚事情!? 結婚に近づく“奥の手”

～結婚するためには何が必要か～

結婚に対する考え方を見つめなおし、ご自身もお相手から認めてもらえる「わたし」を見つけ、結婚に近づくポイントを講師よりご教示いただきます。また、「なぜ、自分の子は結婚しないのか、できないのか」とお悩みのご家族の皆様にも、講師よりアドバイスが待っています。

と一緒に結婚へのノウハウを学び、しあわせを見つけませんか！

- ▼日 時 7月12日(土) 13:30～15:30
- ▼場 所 千曲市総合観光会館2階 大会議室  
千曲市上山田温泉 2-12-10 TEL026-261-0300
- ▼参加対象 **結婚を真剣に考える独身の方  
お子さんの未婚に悩む親御さん など**
- ▼定 員 **50名(先着順)**
- ▼参加費 千曲市・坂城町結婚相談所の登録者：無料  
一般参加者：500円(資料代・当日 集金)

▼締 切 **7月4日(金)までに☎またはEメールでお申込みください。**

▼お問い合わせ・お申込み

千曲市社会福祉協議会

地域福祉課 ☎026-276-2687

E-mail:sapo-wedding@chikuma-shakyo.jp

E-mailでのお申込みは、件名を「魅力アップ講座申込」と記入し氏名、住所、性別、年齢、連絡先を記述の上送信してください。折り返しご連絡さし上げます。なお、アドレスの誤記入にはご注意ください。



〔講師紹介〕

若井順子 氏

花岡グループ  
若井結婚センター所長

・現在、H25年4月～毎月1回、長野市民新聞にて「結婚できます。婚活作法」を連載中。婚活へのノウハウを伝授している。

平成26年度 千曲市手話奉仕員  
養成講座開催のお知らせ

- 日 時 H26年6月28日(土)～H27年2月21日(土)までの  
毎週土曜日、全23回。  
午前10時30分～午後2時30分。  
(日程により10時～もあり)
- 会 場 千曲市役所戸倉庁舎 4階会議室
- 対象者 聴覚障がい者を理解し、日常生活に必要な手話を習得して活動する意欲のある人。
- 定 員 20人
- 受講料 5,000円(テキスト代含む)
- 申込方法 福祉担当窓口(更埴庁舎福祉課、戸倉庁舎福祉課、上山田庁舎市民窓口課)にある申込用紙に記入のうえ、6月16日(月)までに福祉担当窓口へ申し込んでください。
- 問合せ先 戸倉庁舎・福祉課(内線6223)

## 千曲市社会福祉協議会 相談員紹介

相談員さんを紹介します。任期は2年です。お気軽にご相談ください。よろしく申し上げます。(敬称略)

## 千曲市中心配ごと相談所

(新)多羅澤美恵子 倉科  
前田悦子 稲荷山  
(新)山崎和子 八幡  
(新)塚原弘昭 羽尾  
山本勝代 戸倉  
曾根直好 力石

## 千曲市結婚相談所

北沢富美子 粟佐  
清水久子 稲荷山  
太田由枝 八幡  
山本正勝 小島  
(新)巨亜紀子 新田  
(新)高橋良子 若宮  
中村松江 内川  
宮原雅子 磯部  
山崎春美 新山  
若林智鶴子 上山田温泉

# ちいきでくらしせるまちづくり 地域福祉について

サロン・ひだまり保健室  
徳原 さえ美

私達は、ツルヤ稻荷山店のイーティンコーナー（休憩室）をお借りして4月から「健康相談サロン」を始めました。

お世話になっている地域で少しでもお役に立ち、また、自分自身も「和顔愛語」を心がけ良い年齢を重ねていきたいと強く感じ、この思いを共感する仲間8名とサロンを立上げました。午後のひとときお買いものついでに気軽に足を運べるほのぼのとした地域の憩いの場になれたらと思います。あたらしい形の心と健康の相談サロンとしてぜひ皆さんいらしてみませんか。



今月は 13 日 (金) 13 : 30 ~  
開催予定です

地域の皆様から「地域福祉について」お聞きしました。地域の支え合い・地域福祉への取り組みなど、各地域における福祉について、地域の皆様からの生の声を情報発信することで、より身近な町づくりを目指していきたいと考えます。  
(社協だより4月号よりリレー形式で掲載しています。)



お話の会



一輪車教室



折り紙教室



マジックショー



児童館だより

## 更級児童館

更級の子ども達は…

- さわやかな笑顔で
- しんせつで…
- ながよいです♪
- ラブリーで



吉野の里訪問



かき氷大会



二胡とピアノのコンサート



パネルシアターの会



オカリナコンサート



地域の方とのふれあい会



床も心も磨きます



砂遊び大好き

### 児童館・児童センターの休館について

来る6月12日(休)、長野県児童館連絡協議会千曲・坂城地区総会及び研修会のため、午前10時～正午まで児童館・児童センターを休館いたします。

なお、午後1時からのご利用については、通常どおり開館いたしますので、ご理解ご協力のほどお願いいたします。  
千曲市児童館・児童センター

「社協だより」の発行には共同募金の配分金が使われております。

# あたたかい善意ありがとうございました。【3月6日～4月8日分】

## ■ 寄附金 ■

・(宗)宇宙真理学会 様 2,603 円  
地域福祉振興基金へ

## ■ 物品預託 ■

・長野県屋代南高等学校 様 特製アクリルたわし 6 ケ  
・森山富美 様 リクライニング式車椅子 (中古)  
・宮本マツ枝 様 絵手紙 340 枚  
介護保険事業所へ

## 介護職員(臨時・パート職員)募集

### ①募集職種【介護支援専門員(ケアマネージャー)】

資格／介護支援専門員及び普通自動車運転免許  
職種及び賃金／臨時職員 時給制 1,110 円

### ②募集職種【登録訪問ヘルパー】

資格／介護職員初任者研修(旧ヘルパー2級)以上  
及び普通自動車運転免許

職種及び賃金／登録ヘルパー 時給制 1,260 円

職種条件／朝、昼、夕時の時間帯で、1日1時間～4時間

\*申し込み ご希望の方は、履歴書(写真付)を介護サービス課へ持参または郵送してください。書類選考のうえ、追って面接日を連絡します。

\*問合せ先 介護サービス課 ☎276-2687

## 千曲市社協相談支援事業所

開設致しました★

障害者自立支援法の一部改正により、障がい福祉サービスを利用されるすべての方に、「サービス等利用計画」が必要となりました。

社協でも相談支援事業を開設し、サービス等利用計画の整備をすすめていきます。ご不明な点があれば、お気軽にお問い合わせください。

### 【事務局】

千曲市ふれあい福祉センター  
3階(千曲市上山田温泉四丁目5番地1)

TEL:026-276-2687(代)

FAX:026-214-7776

運営日:月曜日～金曜日

(年末年始、祝祭日

は除く)

運営時間:13:30～17:30

ひとりで  
悩まず  
まずは相談

## 相談日のご案内

(この事業には皆様からいただいた社協会費が使われています)

6月～7月

各相談の予約・お問い合わせ先  
千曲市社会福祉協議会  
☎026-276-2687

### 心配ごと相談

■誰にも相談できないこと、困りごと等何でも・・・秘密は固く守ります。遠慮なくご相談ください。希望される方はいずれかの会場へ直接お越しください。

#### ◆ふれあい福祉センター更埴

6月11日(水) 午後1時30分～4時

#### ◆千曲市ふれあい福祉センター

7月9日(水) 午後1時30分～4時

### 法律相談

■完全予約制ですので希望される方は、事前にお申し込みください。また、出張相談もありますので、お問い合わせください。

#### ◆ふれあい福祉センター更埴

6月5日(木)・7月3日(木) 午後1時30分～4時30分

#### ◆千曲市ふれあい福祉センター

6月19日(木)・7月17日(木) 午後1時30分～4時30分

### 結婚相談

■完全予約制ですので希望される方は、事前にお申し込みください。

#### ◆更埴文化会館(あんずホール)2階 小会議室

6月7日(土)・7月5日(土) 午前9時～12時

#### ◆戸倉創造館 2階 創作室

6月15日(日)・7月13日(日) 午前9時～12時

新規登録受付について／6月7日(土)に更埴文化会館、6月15日(日)戸倉創造館で受け付けします。

平日は、千曲市社会福祉協議会で午前9時～午後4時30分の間で受け付けします。

完全予約制ですので事前にお申し込みください。

発行 千曲市社会福祉協議会  
千曲市社会福祉協議会  
〒389-0822 千曲市上山田温泉四丁目5番地1  
TEL:026-276-2687 FAX:026-214-7776  
http://www.chikuma-shakyo.jp/