



社協だより

社会福祉法人千曲市社会福祉協議会

〒389-0821 千曲市上山田温泉四丁目5番地1
TEL.026-276-2687 FAX.026-214-7776
<http://www.chikuma-shakyo.jp/>



踊りで笑顔に！ (更埴デイサービスセンター誕生日会での一コマ 詳細はP7で紹介)

目次

新役員紹介、平成25年度事業報告・決算報告	2、3ページ
支部社協活動紹介	4、5ページ
ふれあい広場開催のお知らせ	6ページ
表紙ボランティアさん紹介・お知らせ	7ページ
結婚イベント募集、チューリップの家バザーお知らせ	8ページ
介護者教室開催のお知らせ、貸し風呂紹介	9ページ
児童館だより、児童センター(館)子育て支援事業紹介	10ページ
リレー号(老人大学)、チューリップの家より	11ページ
寄付のお礼、職員募集のご案内、相談日のご案内	12ページ



「社協だより」の発行には赤い羽根共同募金の配分金が使われています。

千曲市社会福祉協議会 **新 役 員** を紹介します

5 月 28 日開催の理事会・評議員会において、次のとおり新役員が選任されました。 よろしくお願ひいたします。

(任期 2 年 平成 26 年 6 月 1 日から平成 28 年 5 月 31 日まで)

(敬称略)

職名	氏名	所属団体名等	職名	氏名	所属団体名等	職名	氏名	所属団体名等
会長	高見澤武次	識見を有する者	参与	中村 義男	千曲市健康福祉部長	評議員	村松 幹男	埴生公民館長
副会長	望月 照一	//	監事	松崎 正明	識見を有する者	//	風間美恵子	稲荷山公民館長
//	島谷 正行	//	//	高松 雄一	//	//	南澤 幸男	社会福祉協議会森支部長
理事	太田 登	区長会連合会副会長	評議員	小山 嘉一	議会議員	//	岩佐 松雄	// 倉科支部長
//	久保 武臣	// 副会長	//	平林 正弘	土口区長	//	田中 幸雄	// 稲荷山支部長
//	宮島 信明	// 副会長	//	小林 俊一	杭瀬下区長	//	金井 幸一	// 八幡支部長
//	大島 剛	民生児童委員協議会会長	//	唐澤 敏春	桑原西区長	//	清水隆四郎	// 更級支部長
//	春日 和子	// 副会長	//	若林 博茂	代区長	//	宮原 昭彦	// 上山田支部長
//	瀧澤 一男	// 副会長	//	児玉 敏意	中町区長	//	柳澤 富子	ボランティア団体
//	滝澤 米吉	社会福祉協議会 屋代支部長	//	高松 昌登	若宮区長	//	近藤 重子	//
//	飯島 誠	// 雨宮支部長	//	羽生田定弘	三本木自治会長	//	滝沢 英雄	千曲商工会議所会頭
//	山本 正勝	// 埴生支部長	//	西村 昭治	屋代地区民児協副会長	//	清水八重子	女性団体連絡協議会副会長
//	宮城 啓	// 戸倉支部長	//	高野 敬道	東部地区民児協副会長	//	南沢 秋子	赤十字奉仕団委員長
//	丸山 正人	// 五加支部長	//	田中 照幸	埴生地区民児協会長	//	宮下 静雄	老人クラブ連合会長
//	笠井 雪子	女性団体連絡協議会長	//	清水 始	稲荷山地区民児協会長	//	湯本 康幸	身体障害者福祉協会長
//	吉川 正徳	稲荷山太陽の園施設長	//	松岡欣之輔	八幡地区民児協会長	//	永田たみ子	母子寡婦福祉会長
//	米澤 辰男	社協事務局長	//	宮原 英夫	戸倉地区民児協会長	//	宮本ミエ子	手をつなぐ育成会長
顧問	山本 高明	千曲市副市长	//	宮本 佳雄	上山田地区民児協副会長	//	中村 嘉道	千曲市福祉課長
//	北島 武重	識見を有する者	//	赤地 憲一	教育委員会委員長	//	宮島 葉子	千曲市高齢福祉課長

平成 25 年度 千曲市社会福祉協議会一般会計決算報告 (概要)

(単位：千円)

収 入		支 出	
項 目	金 額	項 目	金 額
会費収入 (普通・法人・賛助・特別会費)	19,147	人件費支出	429,610
寄付金収入	748	事務費支出 (地域福祉推進及び介護保険事業に係る事務経費)	38,882
補助金・助成金収入 (千曲市・県社協からの補助金等)	62,080	事業費支出 (地域福祉推進及び介護保険事業執行に係る経費)	109,545
受託金収入 (千曲市・県社協から委託されている各種事業)	113,884	貸付事業等支出 (生活困窮されている方への緊急小口資金貸付事業等)	1,016
貸付事業等収入 (参加費収入、貸付金償還金等)	3,102	助成金支出 (支部社協活動、いきいきサロン、福祉団体活動助成等)	19,341
共同募金配分金収入	15,017	その他の支出	86,433
介護保険収入	370,159	合計 (イ)	684,827
その他の収入	78,772		
合計 (ア)	662,909		

※当期資金収支差額合計 (ア) - (イ) = △21,918 千円 (なお、収支差額分は、繰越金を充当いたしました。)

平成 25 年度の主な取組みや活動

「人と人がつながり 支え合う地域づくり」を目指し、様々な福祉活動を展開しました。市民の皆さまのご理解とご協力により、昨年度も多くの事業を実施することができました。

※事業報告、決算書の詳細はホームページからご覧いただけます。(http://www.chikuma-shakyo.jp/)

事業報告

1 地域福祉活動計画の推進・評価

3年目となる地域福祉活動計画をもとに、事業の推進に努めました。随時、地域の意見を伺いながら、事業の評価を加え実施しました。



事業報告

2 支部社協活動の充実強化

支部活動強化に向け、更埴地域の支部事務局(屋代、埴生、稻荷山、八幡)を平成 25 年度より公民館から社協へ移行し、活動の充実を図りました。

主な取組み

- ▶ 障がい者希望の旅
- ▶ 一人暮らし高齢者昼食会
- ▶ 在宅介護者の集い
- ▶ 福祉講座 など



事業報告

3 ボランティア・市民活動交流センターの充実

ボランティアの交流の場や情報発信、機材の貸出など活動の核として多くの利用があり、住民主体の地域活動を側面的に支援しました。

主な取組み

- ▶ ふれあい広場
- ▶ サマーチャレンジボランティア
- ▶ 男性向けボランティア養成講座(木工ボランティア)
- ▶ 情報誌づくり講座(ボランティア情報誌「かけはしちくま」発行)
- ▶ 災害ボランティア講座 など



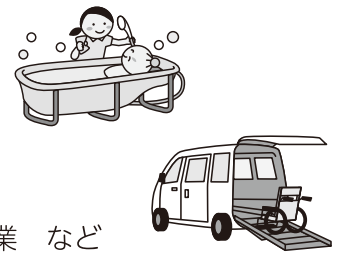
事業報告

4 介護保険事業所のサービスの質の向上と健全な経営

平成 24 年度の介護保険制度改正に伴い、介護報酬及び基準の見直しが行われ、平成 25 年度も前年度同様厳しい経営状況となりました。こうした状況の中、経営戦略会議にて現状を分析し、介護保険事業の収入増を目指す計画を策定しました。

主な取組み

- ▶ デイサービス
- ▶ ヘルパー
- ▶ 訪問入浴
- ▶ ショートステイ
- ▶ 居宅介護支援事業 など



事業報告

5 障がい者福祉事業の更なる充実

チューリップの家では、平成 25 年度から菓子製造業営業許可を取得し、ケーキやクッキー等の製造・販売を始め、利用者の工賃アップにもつながりました。

主な取組み

- ▶ チューリップの家運営
- ▶ ピュアハートちくま運営



事業報告

6 経営戦略会議の開催

平成 24 年度からの介護保険報酬の見直し等による介護保険収入の減収や地域福祉を行うための人件費となる市補助金が減額されるなか、非常に厳しい経営状態となりました。

こうしたなかで、社会福祉協議会の使命である「誰もが安心して暮らすことができる福祉のまちづくり」実現のため、自立・安定した経営基盤の確立に向けた中期計画として経営戦略計画(平成 26 年度～平成 28 年度)を策定しました。

事業報告

7 相談事業の充実

市民の皆さまから困りごとや悩みごとなど、様々な相談をお受けいたしました。

主な取組み

- ▶ 心配ごと相談 (22 件)
- ▶ 司法書士法律相談 (106 件)
- ▶ 結婚相談 (成婚数 8 組)



在宅介護者のつどい



日頃からご自宅で介護をされている方同士の交流や日々の疲れをリフレッシュしていただくための企画です。

日頃、外出の機会が少ない障がい者や介護をされている方を対象に、当事者同士の交流などを通して、少しでも孤独感を解消し、楽しく仲間づくりを行っていただいています。



障がい者希望の旅

ぬくもり昼食会



一人暮らしの高齢者の方に近くの公民館などにお越しいただき、会を通じて交流をしていただく企画です。毎回さまざまなボランティアの方々にお手伝いいただき、会を盛り上げていただいています。

支部長会長 宮城 啓 (戸倉支部長)

日頃から、社協支部活動へご協力いただき誠にありがとうございます。こちらに掲載している事業は一部ですが、支部の活動は市民の皆様、また法人各社の皆様から頂いている社協会費や赤い羽根共同募金配分金により活動を展開しています。

地域福祉を取り巻く環境は日々変化しています。今後ますます、地域での福祉活動への取り組みが重要となることが予測されます。

これからも千曲市民の皆様、また法人各社の皆様の温かいご協力をよろしくお願いいたします。

- 屋代支部長：滝澤 米吉
- 雨宮支部長：飯島 誠
- 倉科支部長：岩佐 松雄
- 森支部長：南澤 幸男
- 埴生支部長：山本 正勝
- 稻荷山支部長：田中 幸雄
- 八幡支部長：金井 幸一
- 戸倉支部長：宮城 啓
- 更級支部長：清水隆四郎
- 五加支部長：丸山 正人
- 上山田支部長：宮原 昭彦

千曲市民の 4 人に 1 人以上は 65 歳以上の高齢者となっており、本格的な高齢社会を迎えています。

また、障がい者が社会参加できるように「ノーマライゼーション」の考え方も広がってきています。

そのような時代の中、高齢者、障がい者の方など特定せず、子どもや妊婦、乳児連れの方やけがで一時的に体が不自由になった方など、あらゆる人が社会参加できる地域づくりが求められています。

このような地域づくりのために、皆さまのご意見やご協力をお願いいたします。

誰もが暮らしやすいまちへ



皆さんが普段お住いの地域の中で、誰もが暮らしやすい地域づくりのためにはどのような活動があるのでしょうか？

今回は、誰もが安心して暮らすことができる福祉のまちづくりを目指している支部社協について紹介いたします。

(支部社協事業には皆様からいただいた社協会費が使われています)

支部社協

ってなあに？

市内には 11 の地域に支部があります。それぞれの地域住民や町内会、民生児童委員など地区の代表者やボランティアによって組織されています。それぞれの地域の特色を生かした活動をしています。

子どもたちが福祉や地域への関心を抱くきっかけづくりとなるよう、小学校の夏休みに合わせ開催しています。昨年は車イスツインバスケットボール教室を企画し、車イスに触れたり、障がいをお持ちの講師から車イスの便利さや不便さ、チャレンジすることの大切さを学びました。



こどもわくわく事業

農業収穫体験



農地をお借りしてボランティアグループのご協力をいただきながら、子どもたちのための農業体験などの企画をしています。子どもたちが収穫した野菜は社会福祉施設へ寄付もしています。



第 5 回千曲市ふれあい広場開催のお知らせ

日時: 8月31日(日) 9:30~15:30 ○8:45~オープニングセレモニー
 場所: 更埴体育館前広場一帯

ふれあいステージ

プログラム

屋外ステージ

- ◆ 矢代一重山太鼓
- ◆ 埴生小金管バンド班(HBB)
- ◆ 千曲コルツ
- ◆ 戸上スマイルズ
- ◆ 母親コーラスポプリ&コーラス更級
- ◆ 手話ダンス杏ッコ
- ◆ フラサークル・ヨーコ
- ◆ 健康クラブ
- ◆ 千曲市児童館・児童センター
- ◆ まねきの会
- ◆ うぐいすの会
- ◆ ポテトサラダ
- ※ チャリティーオークション、杏エードタワー選手権
- ◆ 白と黒(憂月)
- ◆ イーストミラクルキッズ
- ◆ まり子

サプライズゲスト登場!

屋内ステージ

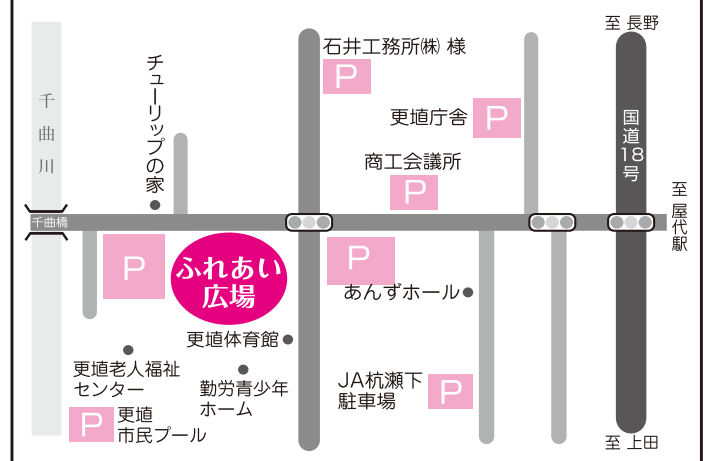
- ◆ 千曲市吹奏楽団

子育てイベント開催!

※順番など都合により変更になる場合もあります。



駐車場のご案内



駐車場には限りがあります。ふれあい広場専用バスを運行いたしますので、ご利用ください。(詳細は全戸配布のふれあい広場チラシをご覧ください。)

表紙のボランティアさん紹介

「踊りで元気にー！」



「私、踊りが生き甲斐なの！」と明るい笑顔で話してくださいました榊原寿見世社中の林美枝子さんをご紹介します。(表紙写真左下)

「踊りを始めて30年くらいかな。ボランティアは、稲荷山デイサービスセンターができた平成7年ころから見て下さる方が楽しい気持ちになっていただきたーい！との思いで始めました。」

現在は社中の仲間と月3〜4回、主に市内の福祉施設から依頼を受け、訪問されています。

子宮がんに乳がんと大病されたそうですが、「一度きりの人生だから踊りで皆さんに笑顔と元気を届けたい！」と笑顔で話して下さいました林さん。今後の益々のご活躍をご祈念申し上げます。

※ボランティアに関すること

はボランティア・市民活動交流センター(276-2687)

へお気軽にお問い合わせください。



お知らせ

「おはなしカーニバル 2014」開催！

親子で、おともだちと、みんなとワクワクドキドキの時間。一緒に読み聞かせと遊びの時間を楽しみましょう。

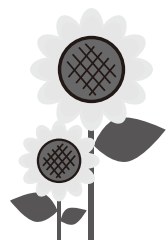
- 【日 時】 9月13(土) 9時50分～12時
- 【場 所】 更埴文化会館小ホール
- 【参加費】 無料
- 【連絡先】 ちくまおはなしネットワーク
☎026-272-3671 (小林)



「ボランティアグループ ひまわり会」

手軽にこんにやくづくりを体験し、食育福祉を学んでみよう！

- 【日 時】 9月13日(土) 10時～
- 【場 所】 屋代公民館
- 【参加費】 1,000円
- 【連絡先】 ☎026-292-3573 (中川)



千曲市社会福祉協議会結婚相談所

恋する縁結び BBQin 安曇野

日帰りイベント 安曇野でバーベキューパーティー!

湧水を眺めながらわさび畑を散策したり、森に囲まれたホテルでバーベキューパーティー等、楽しいイベントがいっぱい! 結婚を真剣に考える独身者のための日帰りイベントを開催します。将来のパートナーに巡り合うために一歩踏み出してみませんか。

- ▼日 時 8月23日(土) 9:00～17:00
- ▼旅行先 ホテルアンビエント安曇野 大王わさび農場
- ▼参加費 男性8,000円 女性5,000円
- ▼参加対象 25歳以上45歳までの方。各20名
 - 男性 千曲市・坂城町結婚相談所に登録している方。
または、千曲市・坂城町に在住又は在勤者
 - 女性 年齢以外の制限なし。
- ▼締 切 8月8日(金)までに電話またはEメールでお申込みください。
※応募者多数の場合には抽選となります。
※当日のバス移動は男女分れての移動となります。(2台)

▼お問合わせ・お申込み・

千曲市社会福祉協議会
 地域福祉課 ☎026-276-2687
 E-mail: sapo-wedding@chikuma-shakyo.jp
 E-mail でのお申込みは、件名を「安曇野イベント申込」と記入し
 氏名、住所、性別、年齢、連絡先を記述の上送信してください。
 折り返しご連絡差し上げます。



チューリップの家フェスティバル バザー用品提供のお願いについて

10月11日(土)に「チューリップの家フェスティバル」を開催いたします。
 つきましては、当日バザーで販売する品物の提供にご協力をお願いいたします。ご家庭で眠っている未使用の物がありましたら、チューリップの家にご持参いただければ幸いです。

提供いただく品物につきましては、次のようにお願いいたします。

- 新品で未使用の物 ○消費期限内の物 ○ほこりや傷になっていない物
- 外箱や外装等が破損やシミになっていない物
- 申し訳ありませんが、ぬいぐるみ、おもちゃはお受けできませんのでご了承ください。

※受付期間は9月16日(火)～10月3日(金)です。

皆様のご協力をお待ちしております。

～連絡・問い合わせ先～

チューリップの家 Tel.274-0853 有線(埴生)4470



家族介護教室 参加者募集!!

「アンチ・エイジング! 楽しく貯筋創り part 2」



開催日	内容
① 8月28日	貯筋創り part 1 脚 編
② 9月 4日	貯筋創り part 2 腕 編
③ 9月 9日	貯筋創り part 3 腰背部編
④ 9月18日	貯筋創り part 4 お尻周り編
⑤ 9月22日	貯筋創り part 5 総集編

家族介護教室を左記日時会場で開催致します。
 転倒骨折や生活習慣病を始めとし、腰痛・肩こり・膝痛の予防など健康づくりに役立つ運動を行い、バランスのとれた身体に整え怪我が防止にも役立ちます。
 家庭で家族の介護をしている方、施設や地域で高齢者に関わる方、自分の今後のために予防を考えたい方、レクリエーションに興味のある方等、大勢の皆さまのご参加をお待ちしております。

- 講 師 ひのきの里 office ヒューマン・クォーレ
代表 田上 仁 先生
- 会 場 ①④ 更埴文化会館
②③⑤更埴老人福祉センター
- 時 間 午後1時30分から午後3時ころまで
- 募集人数 25名程度(事前申し込みが必要です)
- 参加費 無 料
- 内 容 全5回
- *運動ができる服装で参加してください。
- *申 込 先 介護サービス課まで(電話) 276-2687



天然温泉貸切風呂のご案内

在宅で介護されていて家のお風呂に入れない……
病気やケガ等により一般の温泉には出掛けにくい……

このようなことでお困りの方に……
 千曲市戸倉地域福祉センターでは、センター内の温泉風呂を貸切で提供しています。



泉質	単純硫黄温泉
効能	神経痛、筋肉痛、関節痛、五十肩、運動麻痺、関節のこわばり、うちみ、くじき、慢性消化器病、痔病、冷え性、病後の回復、疲労回復、健康増進等々

*利用料金・・・1回 500円(介助者含む) ★回数券もあります。11回分 5,000円
 *利用時間

曜 日	利用可能な時間(1時間)			
	月曜日～土曜日			13:00～14:00
日曜日	9:00～10:00	10:30～11:30	13:00～14:00	14:30～15:30

*お問い合わせ・お申込み窓口(受付時間 平日10時～午後3時 予約制です)
 ・千曲市社会福祉協議会 ヘルパーステーション(戸倉地域福祉センター1F)
 ・千曲市大字磯部 1110-1 (電話) 275-3100

児童館・児童センターは午前中も面白い♪

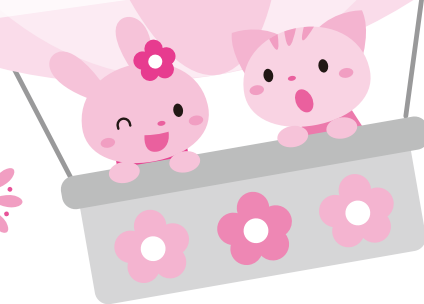
子育て支援事業

千曲市内の子育て中のお母さんやお父さんに、午前中、児童館・児童センターを開放しています…。
詳細は、各児童館・児童センターにお問い合わせください。
みなさんの来館を心よりお待ちしております…***

お問い合わせ先

- | | | | |
|------------|----------|-------------|----------|
| ♪ 埴生児童センター | 272-0421 | ♪ 稲荷山児童センター | 273-3355 |
| ♪ 屋代児童センター | 272-5872 | ♪ 八幡児童センター | 274-3844 |
| ♪ 東部児童センター | 274-0415 | ♪ 戸倉児童館 | 276-1670 |
| ♪ 更級児童館 | 275-5812 | ♪ 五加児童館 | 275-4011 |
| ♪ 上山田児童館 | 275-1754 | | |

ご連絡
お待ちしております
♪♪♪



東部児童センターの一日

センターのおもちゃ



10時開館

子育て広場 (年8回)



助産師さんによる活動

「トライアングル」の
お話しコンサート 7/10



12時

赤い羽根共同募金
配分金による子育て
支援事業

児童館だより

午前中は子育て支援に開放

午後は放課後児童クラブ

子どもたちの
笑顔が
い・ち・ば・ん!

18時半閉館

お楽しみのおやつ



心が落ち着く大好きな歌



男の子だってこんな事も
できて、楽しいよ!!



ちいきでくらしせるまちづくり

地域福祉について

更埴地区老人大学 小林 忠

私は4月に老人大学に入学しました。毎月、諸問題等の講義を受講するとともに創作実技による趣味の世界を広げていきます。また、講義の一環として移動教室が行われ、世界遺産に登録された富岡製糸場を見学する機会を得る事が出来ました。



写真「芸術鑑賞の1コマ」

過日、講義の中で人生90歳時代を迎えるにあたり、シニア・シルバー世代が、それぞれ培ってきた知識と経験を活かして積極的に社会参加を行う「人生二毛作社会」の実現をめざすとのお話がありました。私も人生二毛作社会の実現に向け一翼を担ってまいりたいと思います。

今、老人大学は私の楽しみの一つでもあり、共に学んでいる学友と交流を図り、出会った仲間とともに地域でできることを何か一つでも実践していきたいと思っています。

地域の皆様から「地域福祉について」お聞きしました。地域の支え合い・地域福祉への取り組みなど、各地域における福祉について、地域の皆様からの生の声を情報発信することで、より身近なまちづくりを目指していきたいと考えます。

(社協だより4月号よりリリー形式で掲載してまます。)

「美味しいお菓子になる」「完熟あんずを収穫しました！」



6月下旬の梅雨晴れの中、あんずの里森でチュールップの家メンバーが、たわわに実ったあんずを収穫しました。今年は豊作で味も良いそうです。あんずはケーキなどのおいしいお菓子に変身しますので、ぜひ皆さまに味わっていただきたいと思います。

チュールップの家では精神保健ボランティア「ラル」の皆さんに喫茶の手伝いをしていただくと地域の皆様に変えご協力をいただいております。

○手作りケーキ 各種200円

- ・あんずロール・あんずシフォン・バナナシフォン
- ・ガトーショコラ・あんずチーズタルト
- ・季節のケーキ等

★千曲ブランド認定のプレミアムあんずシフォン
○焼き菓子 各種100円

「社協会費お願い」のチラシ割引券をお持ちいただくとお会計から100円割引をさせていただきます。(H26・10・31まで) 皆さまのお越しをお待ちしております。

営業日：喫茶ちゅーりっぷ

水・木曜日 10～16時

お菓子工房ちゅーりっぷ

火～金曜日 10～16時

チュールップの家 千曲市杭瀬下四丁目1-81番地

(信州ケーブルテレビジョン様西隣)

☎026-274-0853



「社協だより」の発行には共同募金の配分金が使われております。

あたたかい善意ありがとうございました。 【4月9日～6月12日分】

<p>■ 寄附金 ■</p> <ul style="list-style-type: none"> ・(宗)宇宙真理学会 様 3,945 円 ・匿名 様 100,000 円 <p>地域福祉振興基金へ</p>	<p>■ 物品預託 ■</p> <ul style="list-style-type: none"> ・村松貞和 様 車椅子 1 台 <p>介護保険事業所へ</p>
---	---

介護職員(臨時・パート職員)募集

- ①募集職種【介護支援専門員(ケアマネジャー)】
- 資 格／介護支援専門員及び普通自動車運転免許
 職種及び賃金／臨時職員 時給制 1,110 円 (別途：通勤手当、社会保険加入)
 勤 務 先／千曲市社会福祉協議会 居宅介護支援事業所
- ②募集職種【介護職員】
- 資 格／介護職員初任者研修(ヘルパー2級)以上又は介護福祉士及び普通自動車運転免許
 職種及び賃金／臨時職員 時間給 940 円 (別途：通勤手当、社会保険加入)
 勤 務 先／戸上デイサービスセンター
- * 申し込み ご希望の方は、履歴書(写真付)を介護サービス課へ持参または郵送してください。書類選考のうえ、追って面接日を連絡します。
- * 問合せ先 介護サービス課 ☎276-2687

ひとりで
悩まず
まずは相談

相談日のご案内

(この事業には皆様からいただいた社協会費が使われています)

8月～9月

各相談の予約・お問い合わせ先
千曲市社会福祉協議会
 ☎ 026-276-2687

心配ごと相談

■ 誰にも相談できないこと、困りごと等何でも・・・
 秘密は固く守ります。遠慮なくご相談ください。
 希望される方はいずれかの会場へ直接お越しください。

◆ふれあい福祉センター更埴

8月6日(水) 午後1時30分～4時

◆千曲市ふれあい福祉センター

9月10日(水) 午後1時30分～4時

法律相談

■ 完全予約制ですので希望される方は、事前にお申し込みください。また、出張相談もありますので、お問い合わせください。

◆ふれあい福祉センター更埴

8月7日(木)・9月4日(木) 午後1時30分～4時30分

◆千曲市ふれあい福祉センター

8月21日(木)・9月18日(木) 午後1時30分～4時30分

結婚相談

■ 完全予約制ですので希望される方は、事前にお申し込みください。

◆更埴文化会館(あんずホール)2階 小会議室

8月9日(土)・9月13日(土) 午前9時～12時

◆戸倉創造館 2階 創作室

8月17日(日)・9月28日(日) 午前9時～12時

新規登録受付について／8月9日(土)に更埴文化会館、8月17日(日)戸倉創造館で受け付けします。
 平日は、千曲市社会福祉協議会で午前9時～午後4時30分の間で受け付けします。
 完全予約制ですので事前にお申し込みください。

発行 千曲市社会福祉協議会
 〒389-0822 千曲市上山田温泉四丁目5番地1
 TEL 026-276-2687 FAX 026-276-2686
 ホームページ http://www.chikuma-shakyo.jp/