



# 社協だより

社会福祉法人千曲市社会福祉協議会

〒389-0821 千曲市上山田温泉四丁目5番地1  
TEL.026-276-2687 FAX.026-214-7776  
<http://www.chikuma-shakyo.jp/>



## 車いすを動かせたよ (\*^\_^\*)

(ふれあい広場 車いす体験の一コマ)

### 目次

第5回千曲市ふれあい広場開催について.....	2、3ページ
社協会費のお礼と報告について.....	4、5ページ
赤い羽根共同募金運動のご協力について.....	6、7ページ
成年後見制度講習会ご案内.....	8ページ
ボランティア活動紹介、障がい者希望の旅、災害ボランティア講座開催のお知らせ.....	9ページ
家族介護教室、クリスマスパーティー、チューリップの家フェスティバル開催のお知らせ.....	10ページ
リレー号(生活支援員さん)、児童館だより.....	11ページ
寄付のお礼、職員募集のご案内、相談日のご案内.....	12ページ





### 開催報告

# 第5回千曲市ふれあい広場

## 人と人がつながり支え合う地域づくり

8月31日(日)更埴体育館前広場にて、第5回千曲市ふれあい広場が開催されました。今年、「人と人がつながり 支え合う地域づくり」をテーマに、60団体約100名の実行委員が協力して作り上げ、当日は13,000人の方にご来場いただきました。また、24時間テレビ37「愛は地球を救う」の千曲会場としてそのふれあいの輪は県下に発信されました。大盛況のうちには終幕したふれあい広場の様子をお伝えします。



↑市内児童館・児童センター9館の101名の子ども達による手話コーラス「翼をください」。24時間テレビの県内放送として笑顔を送りました。

### 実行委員の皆さんから



実行委員長 瀧澤 信雄さん

ほどよい天候に恵まれ、60余りの団体と協賛の皆様方の力の結集により無事楽しく開催されたと思います。ご苦勞様でした。このふれあい広場は合同開催の上山田町時代から数えると今回で27回、戸倉町時代から数えると22回、更埴市時代から数えると31回になります。4年前からはテレビ信州さんとコラボレーションという形になりましたが、私たち参加団体皆さんの意志と創意の結果だと思えます。「障がいをお持ちの方も健康な方も共に理解し合い参加、交流し心豊かな街を築こう」この理念の基に継続してゆくといいと思います。

最後に社会福祉協議会の皆様はじめ関係者の皆様、ご苦勞様でした。



↑あん姫&ヤシロウも大活躍♪

### 副実行委員長 新村 めぐみさん

関係者の皆様、5月の実行委員会から本当にお疲れ様でした。今年も新しい出会い、嬉しい再会がありました。そして、大勢の皆様とふれあえた楽しい時間でした。

当日は、大盛況の会場で、一生懸命な大学生・中学生ボランティアをみて、「千曲市の未来は安泰だ！」と安心しました。駐車場などの問題はありますが、千曲市民が共に思いやり支え合えるあったか〜いふれあい広場が、これからも続いていく事を願っています。

### 副実行委員長 今別府 里美さん

副実行委員長を務めた今別府です。今回は天候に恵まれました。昨雨で行えなかった金管バンドの演奏も聴けましたし、昨年に続いて各団体の出店や展示、小さいお子さんが楽しめる場もあり、とてもわいわいと賑わって皆さん楽しんでおられるように感じました。あんずエードタワー選手権も女性3人の決勝となり、大変盛り上がりました！

瀧澤実行委員長、新村副実行委員長をはじめ、役員会、実行委員会から準備を行ってきた甲斐があり、まさに「みんなで作上げたふれあい広場になったことをとてもうれしく思います。ご協力して下さった全ての皆さんに感謝します。ありがとうございました。

# みんなで作った「キセキ」。

矢代一重山太鼓と埴生小学校金管バンドによるオープニングセレモニー。迫力ある太鼓の演奏と賑やかなパレードで会場に続々とお客さんが集まります。

## ～オープニング～



## ～会場内のふれあいの様子～



↑メインステージは大盛況！日頃の練習の成果を発揮しました。



↑屋外も障がい者団体をはじめ40近くのブースが出店。



↑屋内会場は子育てサークルの皆さんが中心となり盛り上げます。



↑健山のパフォーマンスで大人も子供も大喜び！



↑第2回あんずエードタワー選手権も出場申込者が殺到！



↑交流を通して人と人とのつながりが生まれました。

### 学生も大活躍♪

当日は中学生から大学生まで約50人の学生がボランティアに来てくれました。その他にも、市内5校の中学校美術部(班)・総合文化部の皆さんにふれあい広場をイメージしたアートフラッグを描いていただき会場内に掲示しました。各校からいただいたコメントをご紹介します。



↑フラッグ下の看板は市内9館の児童館・児童センターがデコレーションしました。

## ～エンディング～



↑フィナーレを飾った会場全体の手話コーラス「あの青い空のように」

### ★屋代中学校 (左から一番目)

中央のピースには平和を、パズルのピースには「どれか一つでも欠けたら完成できないパズルを協力して作り上げよう」という意味を込めました。

### ★埴生中学校 (左から二番目)

空を手形で表現し、皆のつながりを表しました。雨が降ったからこそ現れる虹という明るい未来に向かって一直線に飛んでいく白い鳥に私たちの気持ちを込めました。

### ★更埴西中学校(中央)

人と人とのつながりが大きな光になり、その光が全世界に広がっていくことをイメージして作りました。

### ★戸倉上山田中学校 (右から二番目)

夢をつめこんだ箱から、いろんな「キセキ」が飛び出しているところをイメージして描きました。

### ★屋代高等学校附属中学校 (右から一番目)

地球にとって太陽がなくてはならない存在であるように、人も一人では生きていけないので「人と人とのつながり」は大切だ、ということを表しました。



千曲市ふれあい広場の開催には、皆様からいただいた社協会費が実行委員会への助成金として活用されています。



# 社協会費にご協力 ありがとうございます。

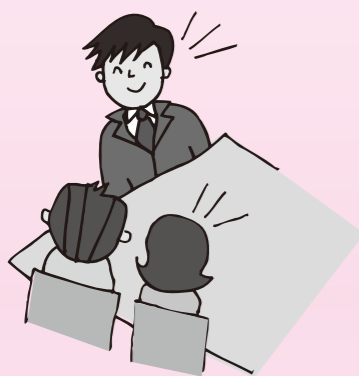
社協会費はこのような事業に使わせていただいております。



—車いすツインバスケット体験—



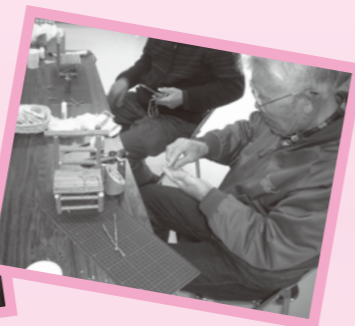
—地域のボランティアさんと玉ねぎ収穫—



心配ごと相談・  
司法書士相談・結婚相談



各種ボランティア養成講座  
—木工福祉ボランティア養成講座—



—在宅介護者の集いでの1コマ—



車いすやストレッチャーで通院等できる貸出車

## 五加支部 農業（たまねぎ）収穫体験の参加者の感想

「ボランティアのおじいちゃんと一緒にたまねぎ収穫!! たくさん取れたよ！」

「たまねぎ取るのが楽しかった！」

(玉ねぎは五加地区の福祉施設に寄付されました。)

## お礼並びにご報告

会費納入につきましては、各支部長・区長様はじめ地域の役員様・千曲市民の皆様のご協力をいただき、誠にありがとうございました。

皆さまから納入いただきました会費は「人と人がつながり 支え合う地域づくり」の実現に向けて、支部社協の活動をはじめ住民支えあい推進事業、総合相談事業、各種ボランティア講座、移送自動車貸出事業など地域福祉推進のために大切につかわせていただきます。

今後とも、ご支援・ご協力を賜りますようお願い申し上げます。

合計金額 **18,724,500 円** (平成 26 年 9 月 10 日現在)

種別	戸(件)数	金額
普通会費	18,079	16,272,000 円
法人会費	630	1,618,500 円
賛助会費	639	684,000 円
特別会費	13	150,000 円

## ご賛同ありがとうございました。

社協事業に賛同いただき、特別会費（一口 10,000 円以上）ご協力いただいた個人・法人の皆様です。(順不同)

- (株)アルプス精機 様・飯島食品(株) 様・(有)大庭金型製作所 様
- (有)くすのき学園 様・(株)長野サンヨーフーズ 様・(株)ホクト精工 様
- ホロン精工(株) 様・(株)プリオール 様・(有)丸三市川材木店 様
- ヤジマ鋼材(株) 様・西澤 富士男 様(個人)・匿名(個人)

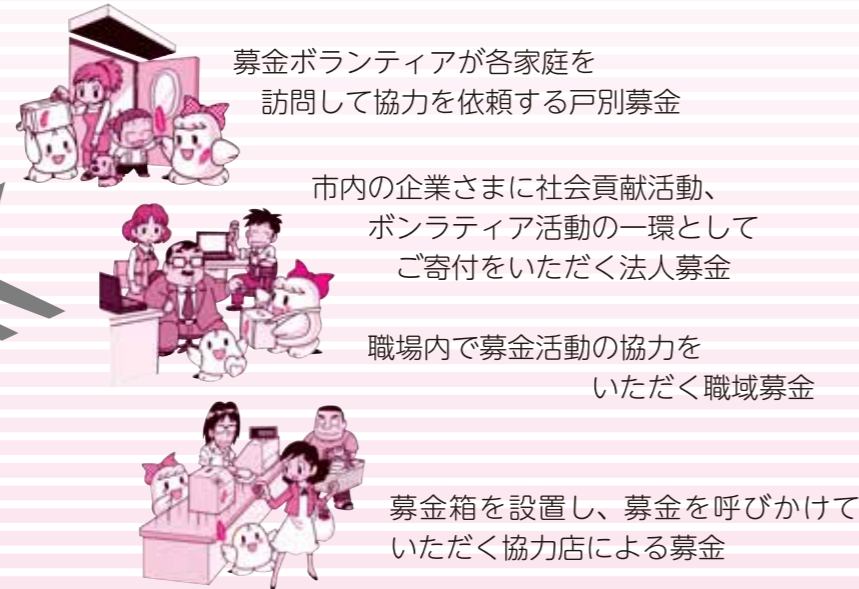
※普通、法人、賛助会費につきましても、多くの皆さまにご協力を賜りましてありがとうございました。

掲載につきましては、紙面の都合上、割愛させていただきますことをご了承願います。



### さまざまな方法で募金が集められております。

ご協力いただいた募金は、次のような流れで地域福祉に活用されます。



千曲市支会にて集約・送金

長野県共同募金会

**県の広域事業へ**

県内障がい者施設、保育所、自治会等への助成等

### 千曲市内の次のような事業に使わせていただきます。

- ・高齢者の福祉へ**  
ふれあい訪問やふれあいサロン活動等
- ・障がい児・者の福祉へ**  
障がい児・者団体 支援団体等への助成
- ・児童・青少年の福祉へ**  
子育て支援事業 小中高校等への福祉活動の助成
- ・地域住民の福祉へ**  
福祉情報の発信 ボランティア団体育成等への助成

### インターネットアクセス

インターネットでみなさまからご協力いただいた募金が、どのように使われているのか公開されています。

赤い羽根共同募金



みなさまからいただいた募金は、千曲市支会を通じ、長野県共同募金会に収納された後、県内の障がい児・者施設等の福祉施設や市社会福祉協議会に配分され、市内福祉団体や支部社協事業などに助成されます。

**問い合わせ** お問い合わせは、長野県共同募金会 千曲市支会へご連絡くださいますようお願いいたします。  
みなさまの温かいご協力をよろしくお願いたします。  
長野県共同募金会千曲市支会（千曲市社会福祉協議会）千曲市上山田温泉四丁目5番地1  
TEL 276-2687 FAX 214-7776 E-Mail chiiki@chikuma-shakyo.jp



始まります

# 赤い羽根共同募金運動

運動期間：10月1日～12月31日

今年度、千曲市支会の目標額は **18,500,000** 円です。

今年も「赤い羽根共同募金」運動が10月1日から始まり、みなさまにご協力をお願いすることとなりました。

長野県における運動は、戦後間もない昭和23年に始まり、今年度で67回目を迎えます。半世紀以上にわたる活動の中で福祉のあり方も、与えられる福祉から地域で相互助け合う福祉へと変わってきました。募金活動は厚生労働省の公示により全国で一斉に実施されます。みなさまの温かいご協力をよろしくお願いたします。

赤い羽根共同募金は、集まった寄付金を特定の配分先などに単純に配分していません。まず、さまざまな団体に申請を呼びかけ、配分を受けるための申請をいただきます。その申請内容について考慮した後、配分計画を作成します。そしてその計画に必要な額を目標額と設定し募金を行います。そのため、目標額は最小限度の必要額ということになります。この目標額を世帯数や協力していただける法人等で割るとおよそ千円が世帯の目安金額となります。



▲平成 26 年度 共同募金運動ポスター

税法上の優遇措置がありますので、ご活用ください。（本会の発行する領収書が必要となります。）

- 法人のご寄付  
法人税を納める法人は、寄付金の全額が損金加算できます。
- 個人のご寄付  
所得税（所得控除または税額控除のどちらかを選択できます。）
  - ①所得税控除額＝寄付金額（年間所得の40%を限度）－2千円
  - ②税額控除額（その年分の所得税額の25%が限度）＝{寄付金額（年間所得の40%を限度）－2千円}×40%
 住民税  
税額控除額＝{寄付金額（年間所得の30%を限度）－2千円}×10%

今年度 10 月から、千曲市が実施する「千曲市成年後見制度普及啓発等推進事業」を、「千曲市社会福祉協議会」がこの事業を受託しました。

## 千曲市成年後見支援センターとして実施！

今、私たちの社会は、家族や地域のつながりの希薄化を受け、社会の中で孤立したり、自らの権利を守ることがむずかしい人などが増えています。

しかし、誰もが地域の中で自己決定をしながら自分らしく生きる権利があります。障がいがあっても認知症になってもその権利はみんな同じです。

成年後見制度は、判断能力に不安がある方でもその権利を最大限生かし、守ることができる制度のひとつです。

様々な理由により、成年後見制度が必要な方のため、状況に応じた支援をしていきます。

様々な福祉サービスや関係者、地域の皆さんと連携し、支え合いの仕組みを作りながら、安心して住みよい地域づくりにつなげていきたいと考えています。

**対象となる方** ▶ 千曲市にお住まいの方で、成年後見制度が必要な方など

例えば  
このような  
ご相談

銀行や保険の手続き、金銭管理が困難、心配



福祉サービスや医療の契約が困難、不安

頼れる親族がいない。いても不安がある。



お問合せ

### 「千曲市成年後見支援センター」

千曲市上山田温泉四丁目 5 番地 1  
開設時間 ▶ 8 時 30 分～17 時 30 分  
相談受付 ▶ 月曜日～金曜日 (祝日、年末年始を除く)  
TEL026-276-2687 FAX026-214-7776

### 千曲市福祉課

▶026-275-0004

### 更埴地域包括支援センター

▶026-273-1111

### 戸倉上山田地域包括支援センター

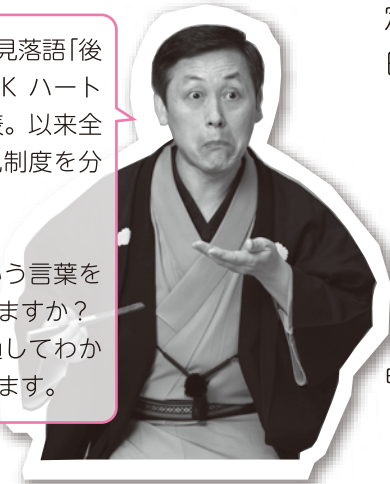
▶026-214-7780

## 成年後見研修会

### 落語家 桂ひな太郎

2005 年 成年後見落語「後見爺さん」を NHK ハートフォーラムで発表。以来全国各地で成年後見制度を分かりやすく口演中

成年後見制度という言葉を知ったことがありますか？落語や座談会を通してわかりやすくお伝えします。



開催日時 ▶ 10 月 29 日 (水) 14 時～16 時

会場 ▶ 戸倉創造館 大ホール

定員 ▶ 300 名 参加費 ▶ 無料

日程 ▶ 14 時～【落語】後見爺さん  
桂ひな太郎 師匠

15 時～【座談会】成年後見制度について  
桂ひな太郎 師匠  
山崎 典久 弁護士  
千曲市福祉課  
千曲市高齢福祉課  
千曲市社会福祉協議会

申込 ▶ 10 月 24 日までに下記へお申込みください。ただし、定員になり次第締め切ります。  
TEL 026-276-2687 FAX 026-214-7776





←チューリップの家の利用者と一緒に市民プールの売店でボランティアをした埴生中学校の田中（陽）さん、小林さん、田中（大）さん。

「実際に障がいのある方と接してイメージが変わりました。良い経験になりました。」



←屋代保育園でボランティアをした屋代中学校の五明さん。「授業で屋代保育園に訪問したことがあり、楽しかったので今回も希望しました。園児と一緒に遊び、色々な体験ができてよかったです。」

### 開催報告

## サマーチャレンジボランティア in ちくま

7月26日～8月29日まで一か月間に及んだサマーチャレンジボランティア in ちくまが終了しました。今年は市内の中学生を中心に総勢 209 名が参加し、市内の福祉施設でボランティア体験をしました。今回の社協だよりでは、その一部をご紹介します。



←埴生児童センターのボランティアで、児童に渡すお誕生日カードを作る屋代高校附属中学校の宮澤さん、下平さん、山崎さん（3年）

「サマチャレ募集のチラシを見て、まだ部活もあるし、こういうときじゃないとできないから！と思って参加しました。」



←かみやまだ敬老園でボランティアをした戸倉上山田中学校の遠藤さんと瀧澤さん（1年）「利用者さんと一緒におりがみやレクをやって元気がもらえました。」



←↑上山田子育て支援センターでボランティアをした更埴西中学校の春日さんと大月さん（2年）「子ども一人ひとりに色々個性があり勉強になりました。」

（この事業には皆様からいただいた社協会費が使われています）

## 障がい者希望の旅 開催決定！

### ●更埴地域

実施日 11月1日(土)  
 旅行先 諏訪湖遊覧船・上諏訪温泉・諏訪ガラスの里  
 定員 30名(大型リフト付きバス)  
 参加費 4,000円  
 申込期限 10月14日(火)  
 問合せ 272-0252



### ●戸倉上山田地域

実施日 11月6日(木)  
 旅行先 アリオ上田 湯楽里館  
 定員 30名(大型リフト付きバス)  
 参加費 3,000円  
 申込期限 10月24日(金)  
 問合せ 276-2687

※普段なかなか外出できない障がいをお持ちの方や介護者・保護者の方を対象に、今年度も各地域の支部社協の主催で開催します。お住いの地域へお申込み・お問合せください。

### \*\*参加者募集\*\*

災害救援ボランティアセンターの役割と地域の防災について一緒に考えませんか

～今、地域でできること 必要なこと～

## 「7.9南木曾町豪雨災害に学ぶこと」

- 日時：11月22日(土) 午前9時～11時45分
- 会場：更埴老人福祉センター 2階 集会室
- 内容：講演・ワーク「豪雨災害時の救援ボランティアセンターの役割」
- 講師：NPO 法人ローカル・コミュニティ 高田 克彦 氏
- 対象者：千曲市にお住まいの方。
- 参加費：無料
- 申込方法：千曲市社会福祉協議会へお申し込みください。

#### ☆講師プロフィール

被災地のボランティアセンター運営支援に関わり宅老所を運営しながら減災の啓発活動に取りくむ。

ボランティア情報誌 人と人をつなぐ

「かけはしちくま」ではボランティアをしたい、ボランティアを求める、ボランティア団体さんのイベント開催などの情報を募集しています！地域に情報を発信したい方、どんどんお寄せください。《問い合わせ》

ボランティア情報誌編集委員会 「だんぼ」  
 千曲市ボランティア・市民活動交流センター  
 Tel 276-2687 Fax 214-7776

期 日	内 容
11月11日(火)	疲れをとってココロもカラダもリフレッシュ
11月17日(月)	楽しく歩くためのコツとフットケア
11月25日(火)	簡単筋トレでカラダをひきしめる
12月9日(火)	脳を刺激する手、指あそび
12月15日(月)	認知症予防最新トレーニング

まきうち たかお  
 ○講師／牧内 隆雄先生 <<健康運動指導士>>  
 ○会場／更埴老人福祉センター 2階 集会室  
 ○時間／午後2時から午後3時30分ころまで  
 ○募集人員／35名程度  
 ○参加費／無 料  
 \*申込みが必要です。  
 介護サービス課 276-2687 までお問い合わせ  
 してください。



\*イスを使った「信濃の国体操」も紹介します。

「介護予防実践講座」  
**今日からできる！元気が出る！**  
**家族介護教室 第2弾 参加者募集！**

元気で快適な日常生活を営み、長生きを目指す「100年人生」を可能にする運動と体の維持法を、参加者に合わせた実技を交え解りやすく指導します。家で1人でも楽しく続けられる内容で、体の調子が良くなり気分も前向きになれると好評です。生活習慣病や転倒骨折予防を始めとし、腰痛・肩こり・膝痛の予防など健康づくりに役立つ運動指導を行います。

家庭で介護をされている方、施設や地域で高齢者に関わっていらっしゃる方、自身の介護予防のために、レクリエーションに興味のある方…など  
 皆様のご参加をお待ちしています。  
 \*事前申し込みが必要です。

ときめき クリスマスの鐘を鳴らすのは あなた!

## クリスマスパーティー開催

結婚を前提にした出会いを望む独身男女のためのクリスマスパーティーを開催します。  
 素敵な夜景もクリスマスにはぴったり！ 将来のパートナーに巡り合うために一歩踏み出してみませんか。

- ▶日 時 12月20日(土) 15:00～20:30
- ▶場 所 ホテルメトロポリタン長野
- ▶参加費 男性7,000円 女性4,000円
- ▶参加対象 25歳以上45歳までの独身者 各20名
  - 男性 千曲市・坂城町結婚相談所に登録している方。または、千曲市・坂城町に在住又は在勤務者
  - 女性 要件の制限はありません
- ▶締 切 12月5日(金)までに電話またはEメールでお申込みください。  
 ※応募者多数の場合には抽選となります。

### ▶お問い合わせ・お申込み

千曲市社会福祉協議会 地域福祉課 ☎026-276-2687  
 E-mail: sapo-wedding@chikuma-shakyo.jp  
 E-mail でのお申込みは、件名を「クリスマスパーティー」と記入し氏名、住所、性別、年齢、連絡先を記述の上送信してください。折り返しご連絡差し上げます。

## ★第11回チュールリップの家 フェスティバル開催★



～お誘い合わせてお出かけください～

- ▶日 時 10月11日(土) 午前10時～午後1時30分
- ▶場 所 チュールリップの家(千曲市杭瀬下4-181) ケーブルネット千曲様西隣
- ▶内 容 手作りケーキ・クッキーの販売、手作り小物の販売、バザー、スマイルズのチアダンス、埴生小学校金管バンド部の演奏、美味しいうどんや喫茶コーナーなど盛りだくさんです。

※お願い

- ◎駐車場は更埴体育館東側駐車場・西側駐車場をご利用ください。  
 (当日体育館での大会等も予定されています。駐車場が混みありますがご承知おきください。)
- ◎ご家庭に眠っているバザー用品がございましたらご協力ください。  
 (箱や外装がほこりや傷になっていないもので、未使用、消費期限内の物をお願いします。また、申し訳ありませんがぬいぐるみ・おもちゃはお受けできません。) ご協力いただける方は、10月7日(火)までにチュールリップの家までご持参いただければ幸いです。
- ◎10月9日(木)の喫茶と10日(金)の菓子販売は、フェスティバル準備のためお休みさせていただきます。

# ちいきでくらしせるまぢづくり

## 地域福祉について

生活支援員 南澤 初美

私は、以前に民生児童委員をさせていただいたことから福祉ということを勉強させていただきました。

そののち、子育て支援・読み聞かせ・地域のサロン等でのボランティアを通して、赤ちゃんや子育て中のお母さん、高齢の方々と一緒に交わることで、いつしか私自身が楽しんだり学ばせてもらっている事に気が付き、元気をもらい励ましてもらっているのは自分の方だと実感しています。

又、社協の事業のうちの生活支援の一部をお手伝いさせて頂き、支援が必要とされる方々と接する中で、支援制度の在り方、大切さを強く感じています。

何事も明日は我が身、他人事ではなく、福祉は皆で考え、理解し合い『福祉はお互い様』の千曲市でありたいと願っています。

地域の皆様から「地域福祉について」お聞きしました。地域の支え合い・地域福祉への取り組みなど、各地域における福祉について、地域の皆様からの生の声を情報発信することで、より身近なまぢづくりを目指していきたいと考えます。  
(社協だより4月号よりリレー形式で掲載しています。)

### 生活支援員とは…

認知症高齢者、知的や精神に障がいがあり判断能力が不十分な方を対象に福祉サービス利用手続き、金銭管理のお手伝いをして生活のサポートをする方です。



ミニミニ運動会  
みんな燃えます！



異年齢でチームを作り  
オリエンテーリング



戸倉祭りに参加  
大盛況！



一輪車に挑戦中

## 戸倉児童館

### 元気モリモリとぐらっ子!



赤い羽根共同募金  
配分金による子育て事業



地域の方を講師にお招きして茶道を極め



ウォリアーズの選手と  
交流会



子育てひろば



老コミ利用者さんとの  
交流会



「社協だより」の発行には共同募金の配分金が使われております。

## あたたかい善意ありがとうございました。【6月13日～9月5日分】

### ■ 寄附金 ■

- ・(宗)宇宙真理学会 様 5,930 円(3 口)
- ・1,000 曲の森 様 30,000 円
- 地域福祉振興基金へ

### ■ 物品預託 ■

- ・中澤 孜 様 書き損じはがき 78 枚
- ・長野県労働金庫更埴支店 様 タオル 42 点

# 介護職員(臨時・パート職員)募集

## ①募集職種【訪問入浴 介護員】

資格／介護職員初任者研修(旧ヘルパー2級)以上及び普通自動車運転免許  
 職種及び賃金／パート 時間給 1,010 円

勤務日／週2～3日程度

勤務先／戸上訪問入浴ステーション

- \* 申し込み ご希望の方は、履歴書(写真付)を介護サービス課へ持参または郵送してください。  
書類選考のうえ、追って面接日を連絡します。

- \* 問合せ先 介護サービス課 ☎276-2687



ひとりで  
悩まず  
まずは相談

## 相談日のご案内

10月～11月

各相談の予約・お問い合わせ先  
 千曲市社会福祉協議会  
 ☎ 026-276-2687

(この事業には皆様からいただいた社協会費が使われています)

### 心配ごと相談

- 誰にも相談できないこと、困りごと等何でも・・秘密は固く守ります。遠慮なくご相談ください。希望される方はいずれかの会場へ直接お越しください。

#### ◆ふれあい福祉センター更埴

10月8日(水) 午後1時30分～4時

#### ◆千曲市ふれあい福祉センター

11月12日(水) 午後1時30分～4時

### 法律相談

- 完全予約制ですので希望される方は、事前にお申し込みください。また、出張相談もありますので、お問い合わせください。

#### ◆ふれあい福祉センター更埴

10月2日(木)・11月6日(木) 午後1時30分～4時30分

#### ◆千曲市ふれあい福祉センター

10月16日(木)・11月20日(木) 午後1時30分～4時30分

### 結婚相談

- 完全予約制ですので希望される方は、事前にお申し込みください。

#### ◆更埴文化会館(あんずホール)2階 小会議室

10月11日(土)・11月1日(土) 午前9時～12時

#### ◆戸倉創造館 2階 創作室

10月19日(日)・11月16日(日) 午前9時～12時

新規登録受付について／10月11日(土)に更埴文化会館、10月19日(日)戸倉創造館で受け付けします。平日は、千曲市社会福祉協議会で午前9時～午後4時30分の間で受け付けします。完全予約制ですので事前にお申し込みください。