

2011

6月号  
No.44

# 社協だより



## 出来ることから小さな一歩を

〈災害ボランティア活動から〉

市内の60歳代男性が岩手県山田町(旧上山田町姉妹都市)で災害ボランティア活動(2泊3日)を行ってきた際の様子からです。  
※レポートは3ページをご覧ください。



◀活動の拠点となる山田町災害ボランティアセンター

被災者の皆様に、心からお見舞い申し上げます。

特集

## 東日本大震災・長野県北部地震について～今私たちにできること～

目次

義援金のご報告とお礼 …… 2	戸倉地域福祉センター貸切温泉 風呂事業のご案内	サマーチャレンジボランティアの ご案内/寄付御礼・ボラセン運営委員 募集・児童館休館のお知らせ… 7
東日本大震災・長野県北部地震に ついて …… 2～3	ふれあい広場開催/学生ボラン ティア募集 …… 6	相談日のご案内・結婚相談所 のご案内/モテモテコミュニケーシ ョンの奥の手 …… 8
社協会費募集のお願い …… 4	児童館だより(更級児童館)	
平成23年度社協事業計画 及び予算 …… 4～5		

社会福祉法人 千曲市社会福祉協議会

〒387-0011 千曲市杭瀬下二丁目6番地 TEL.026-272-0252 FAX.026-272-6557  
<http://www.valley.ne.jp/~shakyok/>

# 東日本大震災・長野県北部地震について

## 義援金の報告

千曲市各戸はじめ各団体・個人の皆さまから千曲市社会福祉協議会に「被災地の皆さまのために」とお寄せいただきました義援金を中央共同募金会・栄村に下記のとおり送金させていただきましたのでご報告いたします。

# 24,742,925円

平成23年5月26日現在

みなさまの温かい善意に感謝申し上げます。ありがとうございました。

義援金は中央共同募金会より被災地に配分されます。(配分先につきましては中央共同募金会のホームページ <http://www.akaihane.or.jp>でご覧いただけます。)

引き続き義援金は9月30日まで、ふれあい福祉センター更埴・上山田、戸倉地域福祉センター、市役所各庁舎、公民館などで受付けております。ご協力よろしく願いいたします。

## 社協の取り組み ～児童館からのメッセージをお届けしました～

千曲市社会福祉協議会では、千曲市と連携を取りながら義援金の募金活動や物資の支援活動、災害ボランティア事前受付などを展開してまいりました。又、栄村には県社会福祉協議会からの要請に応じ、延べ8人の職員を現地に派遣、災害復旧のための支援活動を行い、栄村復興支援機構「結い」の立ち上げ準備、立ち上がったからは「結いのしょ」

(結いでお手伝いさせていただくメンバー)として各地域で困りごとをお聞きし、倒れたタンス起こし、飛散したガラス・食器類の片付け、雪かき等をお手伝いさせていただきました。また、市内の児童館より寄せられた「メッセージ」を栄村役場にお届けしました。



大きな亀裂が入った道路



児童館からのメッセージを栄村役場にお届けする

栄村では、仮設住宅への入居が始まりましたが、まだまだ復興には時間がかかります。栄村支援のための義援金も受付けておりますので、皆さまの温かいご支援よろしく願いいたします。

特集

— 今、私たちにできること —

ボランティア活動

～気持ちに寄り添い行動すること～

震災直後、「被災地でのボランティア活動をしたい」「千曲市に避難されてきた方への支援をしたい」「山田町〈旧上山田町と姉妹都市〉のために何かできることはないか」など被災された皆さまのために役に立ちたいと多くの問い合わせがありました。当初は被災地の混乱が続いていたためボランティア活動も制限されていましたが、現在は道路事情なども改善され多くのボランティアの方が活動さ

れています。

復興には長い年月がかかります。被災された方からは

「関心を持ち続けてください」という声が聞かれています。今、私たちにできることは相手の気持ちに寄り添い自分にできることを行うことが支援の第一歩ではないでしょうか。

被災地でのボランティア活動をされた方から報告をいただきましたのでご紹介いたします。

災害ボランティア活動報告

～できることから小さな一歩を～

体験

市内60歳代男性 ●活動場所：岩手県山田町 ●活動期間：4/29～5/1 2泊3日 車中泊

28日の深夜に出発、29日の午後からボランティア活動に参加しました。被災者の心情や意向に沿った活動が原則とのことでした。活動1日目は、ある民家の庭の無数のがれきや魚の死骸の片づけが中心となりました。2日・3日目は漁師をされているというご夫婦の民家の片づけをし、泥出しや使えなくなった家具の搬出を行いました。「1カ月間は、片付ける気がわかなかった。」との言葉が印象に残っています。一緒に活動したグループのメンバーは、札幌から来たご夫婦やブラジル人、大学教授等で、現地の方からは「全国から支援に来ていただいていることが心強い。」との言葉をいただきました。活動を通じ、できることから小さな一歩を踏み出すことが大切だと感じました。



活動の前に

被災地でのボランティア活動を希望される方は、被災地での状況は日々変化しますので、情報を確認のうえ、市社協で災害ボランティア活動のための保険に加入していただきますようお願いいたします。

○ボランティア活動保険

天災タイプ(地震・津波・噴火に起因する被保険者地震のケガも補償されます)

①Aプラン 490円

②Bプラン 720円

※今回の大震災では加入手続き直後から補償が開始されますので、被災地に行く道中の事故も対応できます。

○災害ボランティア登録

市社協にお問い合わせください。(ボランティアの情報提供・紹介をいたします。)

○被災地の情報

全国社会福祉協議会 (<http://www.shakyo.or.jp>)、長野県社会福祉協 (<http://www.nsyakyo.or.jp>)、東日本大震災支援ネットワーク (<http://www.jpn-civil.net>) のホームページをご覧くださいか、市社協にお問い合わせください。

○自分を守ること

家族と連絡方法の確認、避難所の確認、家具止め、非常持ち出し用品の確認 など

# 社協会費納入にご協力を お願いいたします。

社協会費は、「だれもが安心して暮らせる地域づくり」と住民参加の地域福祉活動を目指し、千曲市社会福祉協議会の地域福祉事業を進めるうえでの大切な財源となります。

住民によるボランティア・市民活動や小地域の活動、住民同士支え合い活動などの推進のため、住民一人ひとりが社協会員として「地域福祉」を自らの活動として受け止めていただき、福祉活動への参加をお願いします。

ひとりでも多くの住民の皆様のご賛同とご協力をお願いします。

## 会費は地域に還元されます。

### 千曲市社会福祉協議会 市民の皆様からの会費

一般会費：900円 賛助会費：1,000円 特別会費：10,000円 法人会費：4,000円 (2,500円)

皆様の会費はこんなところで使われています

#### 支部社協活動のために

森支部にて(介護予防健康づくり講座)



#### 地域福祉推進のために

結婚相談事業より(講演会の実施)



#### ボランティアセンター事業のために

上山田小学校にて(車椅子バスケット体験)



#### 貸出事業のために

車いす移送車の貸出し



皆様からお預かりした会費は、支部社会福祉協議会の活動、地域福祉推進事業(各種相談事業、日常生活自立支援事業等)、社協運営事業、貸出事業(移送自動車・車いす貸出等)地域福祉推進のために大切に使用させていただきます。

### 平成23年度 千曲市社会福祉協議会一般会計予算

(単位:千円)

項目	金額
会費収入	18,290
寄付金収入	100
経常経費補助金収入	3,021
助成金収入	62,706
受託金収入	104,978
事業収入	2,507
貸付事業等収入	300
共同募金配分金	16,122
負担金収入	370
介護保険収入	387,551
自立支援費等収入	3,667
その他収入	46,990
前期末支払資金残高	95,178
合計	741,780

項目	金額
人件費支出	433,378
事務費支出	39,402
事業費支出	117,737
貸付事業等支出	300
助成金支出	19,550
会計単位間繰入金支出	1,254
経理区分間繰入金支出	34,704
施設整備等支出	4,940
その他支出	12,656
当期末支払資金残高	77,859
合計	741,780

# 目標 人づくり、幸せづくり、共に支えあえる地域づくり

## 平成23年度千曲市社会福祉協議会事業計画

様々な予測できない緊急の大災害に的確に対応しながら、社会福祉協議会の目標に向かって皆様にご指導ご協力をいただき、誰もが住みなれた地域で、互いに助け合い、健やかに生きがいを持って暮らすことができるよう行政やさまざまな団体と連携・協働し地域福祉の推進に取り組んでまいります。

### 1. 社協運営事業

地域福祉サービスの企画と立案及び実施に向け、組織体制の整備と中核的社協としての情報発信を行います。

### 2. 地域福祉推進事業

地域住民、各種団体・施設等との協働による個別のかつ全体的な福祉課題の解決に取り組みます。

### 3. 在宅福祉サービス事業

誰もが住み慣れた地域で安心して暮らしていける福祉環境を整備するため社協の独自性を発揮し、利用者の立場に立ったサービスの実施を行います。

### 重点目標

1. 地域福祉活動計画の推進
2. 地域包括支援センターを拠点とした総合的な福祉サービスの推進
3. 小地域ネットワーク活動の推進
4. 支部社協活動の充実強化
5. ボランティア・市民活動の推進強化
6. 介護保険事業の安定経営とサービスの質の向上
7. 指定管理受託施設の適正な管理経営
8. 社協強化計画「アクションプラン」の推進

### 4. 居宅サービス事業

介護保険事業者、障害者自立支援法のサービス提供事業者として、利用者が地域で安心して生活できるよう支援していきます。また、戸倉上山田地域包括支援センターの設立に伴い、更埴地域と戸倉上山田地域の2か所で居宅介護支援事業と訪問介護事業を運営していきます。

### 5. 共同募金助成金事業

共同募金会からの配分金を次の事業に助成します。

- ・老人福祉活動
- ・障害児者福祉活動
- ・児童・青少年福祉活動
- ・福祉育成・援助活動

### 6. 福祉団体への支援協力

当事者団体の抱える問題は、地域での福祉課題にもなっています。当事者団体自らが社会へ問題提起出来る土台づくりと当事者団体事業への協力を行います。

### 7. 募金活動への協力

地域福祉の推進と福祉コミュニティの形成は、赤い羽根共同募金運動がその一役を担う活動として重要であるため、積極的にこの運動を支援していきます

### 8. 指定管理受託施設経営事業

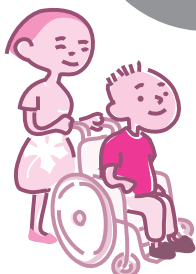
千曲市から指定管理者の指定を受け、児童館、デイサービス等の施設を適正に管理経営していきます。

### 9. 経済的支援事業

経済的支援事業

- ・生活福祉資金
- ・助けあい資金
- ・善意銀行の給付事業

このような活動に取り組みます。



# 戸倉地域福祉センター 貸切温泉風呂事業のご案内

病気やけが等により温泉には、出掛けにくい… 日頃の介護疲れを癒したい…  
 こうした方に、誰にも気兼ねなくゆっくり温泉入浴を楽しんでいただくために千曲市社会福祉協議会では「貸切温泉風呂事業」を始めます。貸切の温泉でゆっくりと入浴をお楽しみいただけます。この機会に、ぜひご利用ください。

<b>ご利用 できる人</b>	病気やけが等により一般の温泉には、出掛けにくい人	リハビリパンツやオムツ等を使用している人	在宅で介護されている方（介護者）
---------------------	--------------------------	----------------------	------------------

<b>予約期限</b>	利用を希望する曜日	予約可能な期限			
	月曜日～金曜日	利用を希望する日の3日前			
	土曜日・日曜日	利用を希望する日の1ヶ月前			
<b>利用時間</b>	曜日	予約可能な期限			
	月曜日～土曜日			13:00～14:00	14:30～15:30
	日曜日	9:00～10:00	10:30～11:30	13:00～14:00	14:30～15:30
<b>利用料金</b>	1回 500円(回数券もあります 11回分/5,000円)				

## お申込み・お問合せ

千曲市社会福祉協議会 ヘルパーステーション(戸倉地域福祉センター1F)  
 千曲市大字磯部1110-1 ☎275-3100  
 千曲市戸倉地域福祉センターにて、事前の予約のうえ、申請書を提出いただけます。【受付時間 平日10時～午後3時】

# 学生 *Let's Begin* ボランティア 若者よ集え!

**学生のみなさんの若いパワーが必要です!**

ふれあい広場で誰もが参加できるコーナーを作り、一緒にふれあい広場を盛り上げ交流しましょう。多くのみなさんの参加をお待ちしております。

- 参加者** 市内在住及び近隣地区の大学生 短期大学生・専門学校生
- 参加費** 280円(ボランティア活動保険代)
- 定員** 15名(先着順)
- 申込期限** 6月30日(木)
- 申込み** 千曲市社会福祉協議会

**お問い合わせ**  
 ふれあい福祉センター  
 上山田  
 ☎026-276-2687



昨年は、巨大折り鶴をみんなで作りました。

## 開催のお知らせ

# 千曲市 第2回 ふれあい広場

**期日** 8月21日(日) **参加者募集!**  
**会場** 更埴体育館一帯

第2回千曲市ふれあい広場実行委員会では、一緒に参加してくださる方を募集しています。個人、団体等問いません。(例えば、ステージ発表や活動紹介等) 詳細については、千曲市社会福祉協議会までお問い合わせください。みなさんのご参加お待ちしております☆一緒にふれあい広場を盛り上げましょう!!  
 ※今年は「24時間テレビ 愛は地球を救う」が協賛します。



ふれあい広場は、年齢・国籍・障害に関係なく、「共に生きる福祉のまちづくり」を目的に、誰もが参加できるイベントです。

**お問い合わせ**  
 ふれあい福祉センター上山田 ☎026-276-2687

# 児童館だより

## 更級児童館



更級児童館の登録児童は

三十三名、その内十二名が一年生です。「ただいま」の元気な声で帰ってくる一年生によって、子ども達の児童館生活が始まり、心を落ち着ける時間：十分間ほどの宿題や読書に取りかかります。

一区切りをつけてさあ遊び！脱兎の如く遊びの場へ駆け出して行く元気な更級の子です。



個性豊かな1年生 12名



人気NO1の「かたき」

遊びで一番盛り上がるのが通称「かたき」、自分を当てた子が当てられると戻れるドッジボールの変形ゲームです。その他、フラフープ・トランポリン・キッカーボードなど、予約をしながら時間を守って遊び回っています。「牛乳パックの家」は大人気、「館長先生来て！」お招きいただきレストランでお食事：大人もごっこ遊びに浸り込んでいます。



将棋やオセロも楽しみ

今「牛乳パックの家(二号)」を作っています。学校と違って時間の確保が難しく子ども達の作業がなかなか進みません。一緒に作りませんか！お願いをするかもしれません。「共々に」を大事にしていきたい更級児童館です。



うまいよ！キッカーボード



曲に合わせてノリノリです



もっと速く！長縄です

### 児童館・児童センターの休館について

来る6月24日(金)、長野県児童館連絡協議会千曲・坂城地区総会及び研修会のため、午前9時30分から正午まで児童館・児童センターを休館いたします。なお、午後1時からのご利用については、平常通り開館いたしますので、ご理解とご協力のほどお願い致します。  
千曲市児童館・児童センター

### 千曲市ボランティアセンター運営委員募集

社会福祉協議会では、ボランティア活動の円滑化と地域福祉の推進に資するため、千曲市ボランティアセンターを設置・運営しています。広く市民の皆さんのご意見を伺い、ボランティアセンターの適正な運営を図るため、次のとおり運営委員を募集します。

- 募集定員/1名
- 応募資格/ボランティア活動への関心と地域福祉の推進に熱意をお持ちで、市内在住の方
- 募集締切/6月17日(金)
- 頻度・報酬/年2~4回、当会規定に基づく委員報酬をお支払いいたします。
- その他/応募多数の場合は審査を行います。

#### お問い合わせ

千曲市ボランティアセンター ☎026-272-0252

### あたたかい善意ありがとうございました。

平成23年3月11日～平成23年5月13日分

#### 善意銀行(物品の寄付)

長野県退職公務員連盟	タオル 90枚
地域福祉振興基金	
旧戸倉町傷痍軍人会 様	36,350円
(宗)宇宙真理学会 様	5,271円

## サマ-チャレンジ 参加者 ボランティア 募集!

普段なかなかボランティアができない方、興味はあるけど活動に踏み切れない方、今年はサマチャレに参加してみませんか?もちろん、今までボランティアをやったことのある方も大歓迎です。今年の夏は、いつもと違う夏に変えてみましょう!!

#### 日程

1. 事前研修会(必須) 7月23日(土)午後2時~4時
2. 体験日 7月25日(月)~8月31日(水)のうち2日間以上
3. 体験後はレポート提出(体験談や感想など200字程度)
4. 対象者 中学生以上 100名
5. 参加費 500円 社会人1000円(保険代、資料代込)

#### 申込

詳細なパンフレットが各ふれあい福祉センターにあります。備え付けの申込用紙にて7月8日(金)までにお申し込み下さい。

#### お問い合わせ

ふれあい福祉センター上山田 ☎026-276-2687

ひとりで悩まず  
まずは相談

## 相談日のご案内

6月～8月

各相談の予約・問合せ先 千曲市社会福祉協議会 ☎272-0252

### 心配ごと相談

誰にも相談できないこと、困りごと等何でも・  
秘密は固く守ります。遠慮なくご相談ください。  
希望される方は、いずれかの会場へ直接お越しください。

#### ○ふれあい福祉センター更埴

午後1時30分～4時

6月8日(水)・8月10日(水)

#### ○ふれあい福祉センター上山田

午後1時30分～4時

7月13日(水)

### 法律相談

要予約 TEL 272-0252

完全予約制ですので希望される方は、事前にお申し込みください。

#### ○ふれあい福祉センター更埴

午後1時30分～4時30分

6月2日(木)・7月7日(木)・8月4日(木)

#### ○ふれあい福祉センター上山田

午後1時30分～4時30分

6月16日(木)・7月21日(木)・8月18日(木)

### 結婚相談

完全予約制ですので希望される方は、事前にお申し込みください。

#### ○更埴文化会館 (あんずホール 2階小会議室)

午前9時00分～12時00分

6月11日(土)・7月16日(土)・8月6日(土)

#### ○戸倉創造館 2階 創作室

午前9時00分～12時00分

6月19日(日)・7月24日(日)・8月21日(日)

※新規登録の受付は、7月16日(土)更埴文化会館でも受付します。  
以降は随時、千曲市社会福祉協議会で平日午前9時～午後4時30分の間で受付します。  
(必ず、ご本人がお越し下さい。)

## 千曲市社会福祉協議会 結婚相談所

あなたの出会い、  
応援します!

相談所は、完全登録制で、真剣に結婚を考える男女のための、相談事業やパーティー等のイベント、スキルアップ講座等の事業を行っています。

#### 登録条件等

- 1 登録資格は、結婚を真剣に考える独身の方で、男性は千曲市・坂城町に住所を有し居住している方、女性は長野県内に住所を有し居住している方です。
- 2 登録は2年間有効です。費用は2年間分の各種資料・通知等の印刷費、郵送費等の実費5,000円のみで、相談・紹介・お見合い、成婚報酬等は一切無料です。ただし、パーティー等への参加費は個人負担です。

※特に女性の皆様の登録をお待ちしております。詳細をお知りになりたい方、登録をご希望の方は、関係書類を郵送いたしますので、まずはお電話でお問い合わせください。

結婚相談所 ☎026-272-0252

将来のパートナーに巡り会うために  
一歩踏み出してみませんか

### 独身男性のための魅力アップ講座

## モテモテコミュニケーションの 奥の手教えます!

#### 女性との会話…こんな困ったことはありませんか?

- ・デートの車中、話すことがなく無言の時間(泣)…
  - ・お見合いの時、何を話したらいいかわからない…
  - ・携帯電話のメールで失敗してしまった…
- これ以外にも、こんなことあんなこと、経験した方も多いはず…

### そんなあなたにプロからの「奥の手」伝授!!



#### 【講師紹介】

林 洋子 氏

1963年

11月10日生まれ

駒ヶ根市在住

H14年2月

「スタジオキャメル」主宰

H17年よりコーチ開始

日時 7月9日(土) 13:30～15:30  
(受付開始は13:00～)

会場 千曲市総合観光会館2階大会議室  
所在地 千曲市上山田温泉2-12-10  
☎ 026-261-0300

参加対象 ・結婚を真剣に考える独身男性で  
千曲市・坂城町在住か在勤の方  
・千曲市・坂城町結婚相談所登録者

定員 30名

受講料 500円(資料代として・当日集金)

申込み締切 7月1日(金)

申込み・お問い合わせ

千曲市社会福祉協議会 地域福祉課  
☎026-272-0252